

Fig. 1: Area di rispetto del progetto di ricerca

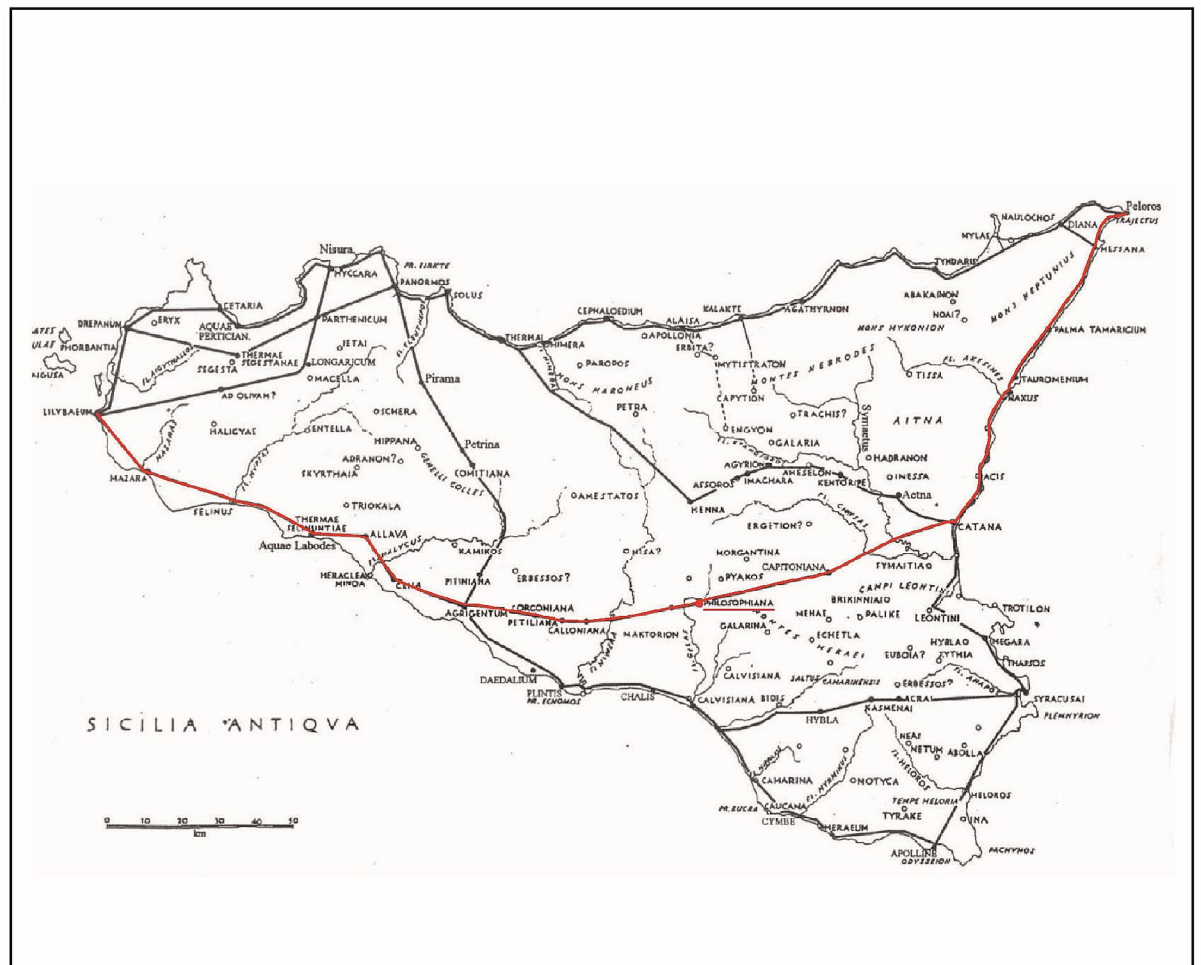


Fig. 2: La viabilità romana di Sicilia.
 In rosso il sito di Sofiana e il percorso A Traiecto Lilybeo, It. Ant. 88,2
 (da UGGERI 1997-1998. Immagine modificata da M. Sfacteria).

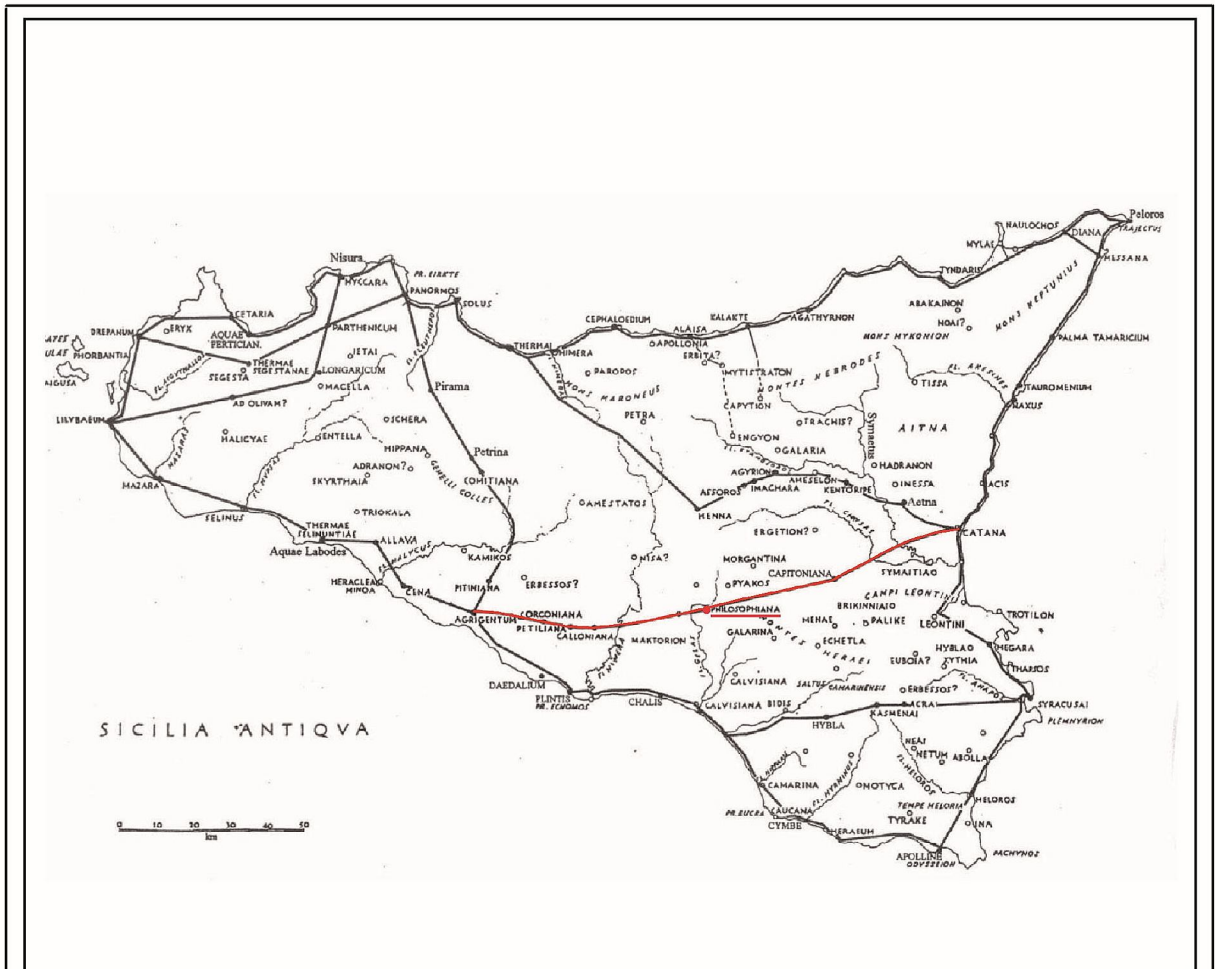


Fig. 1: La viabilità romana di Sicilia. In rosso il sito di Sofiana e il percorso a Catina Agrigentum mansionibus nunc institutis (da UGGERI 1997-1998. Immagine modificata da M. Sfacteria).

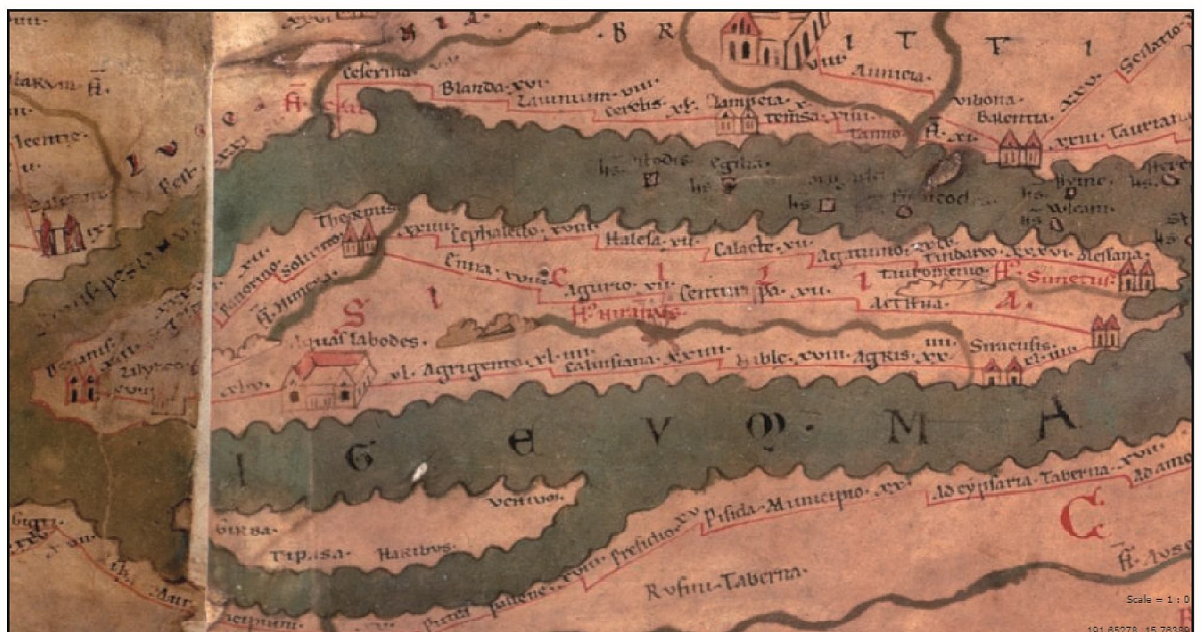


Fig. 2: La viabilità romana di Sicilia nella Tabula Peutingeriana



Fig. 1: Carta della Sicilia di Samuel von Schmettau

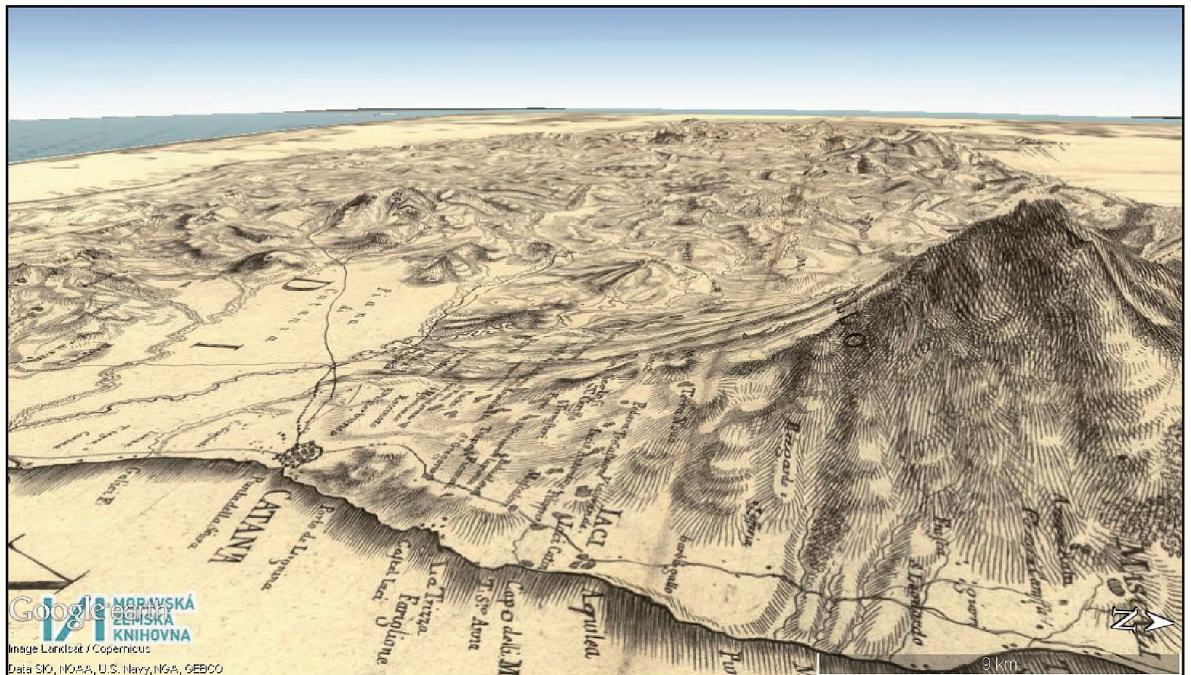


Fig. 2: La Carta del von Schmettau su Google Earth Pro.
Amplificazione dell'elevazione: 3.

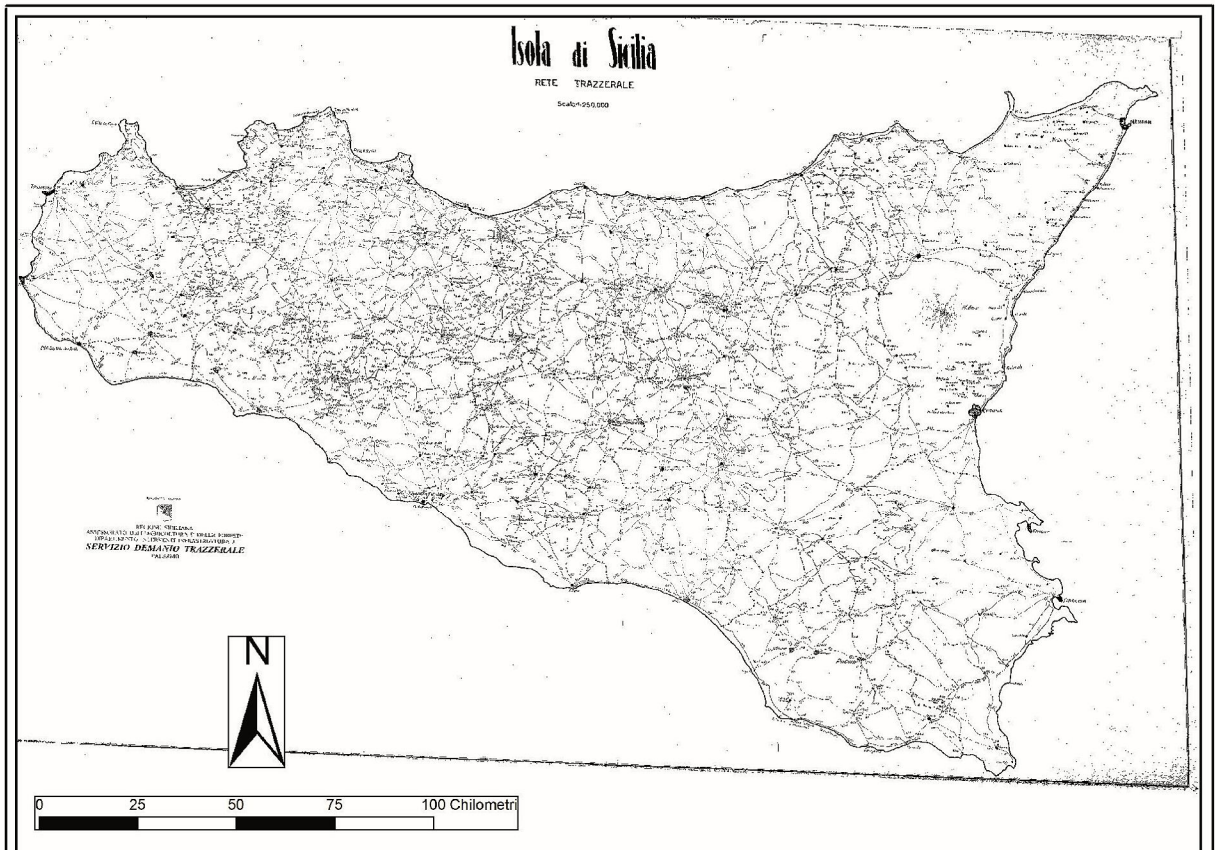
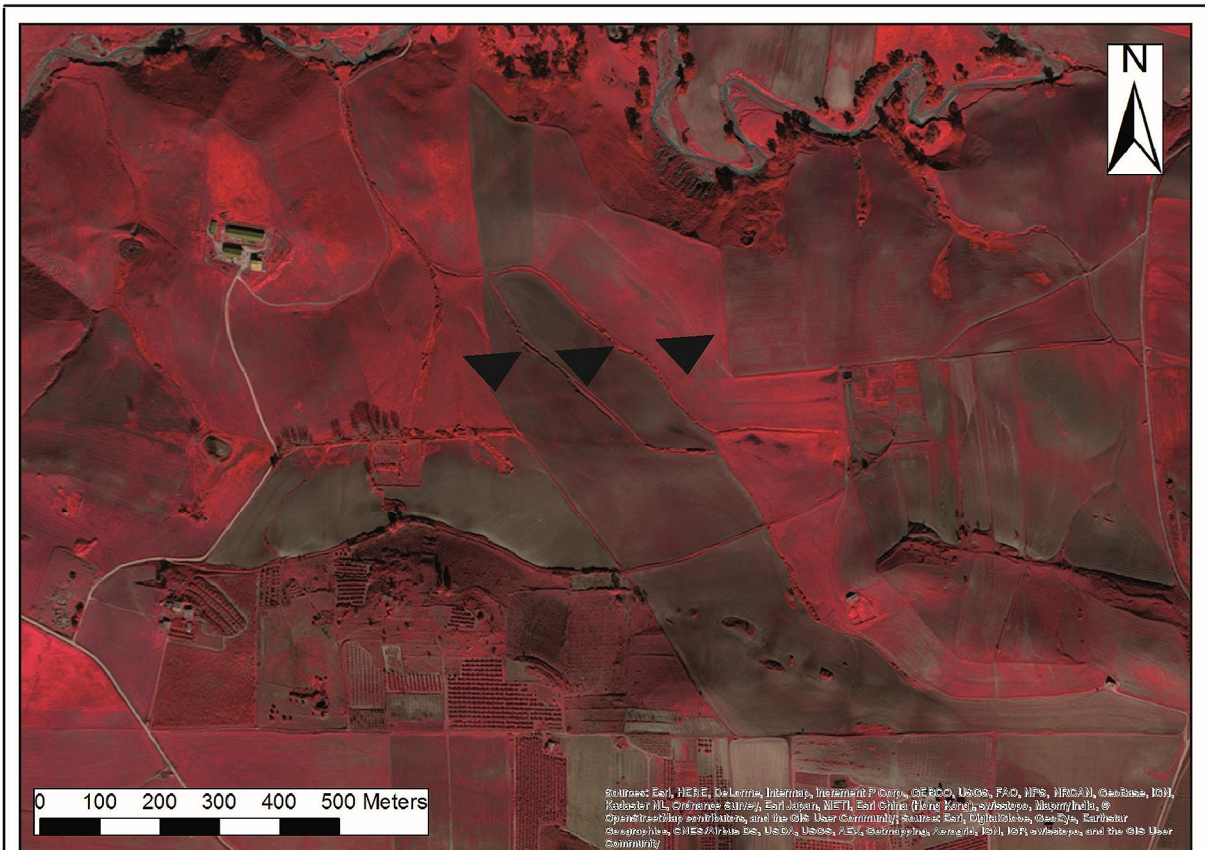


Fig. 1: Carta delle trazzere di Sicilia georeferenziata



Fig. 2: A sinistra: immagine satellitare multispettrale in NIR color composite del sito di Sofiana.

A destra: la stessa immagine sottoposta a Pan sharpening.
(immagine originale fornita dalla DigitalGlobe Incorporated)



*Fig. 1: Immagine multispettrale NIR color composite:
traccia di viabilità e/o parcellizzazione a NE del sito di Sofiana
(immagine originale fornita dalla DigitalGlobe Incorporated)*



*Fig. 2: Immagine NDVI: traccia di viabilità e/o parcellizzazione a NE del sito di Sofiana
(immagine originale fornita dalla DigitalGlobe Incorporated)*

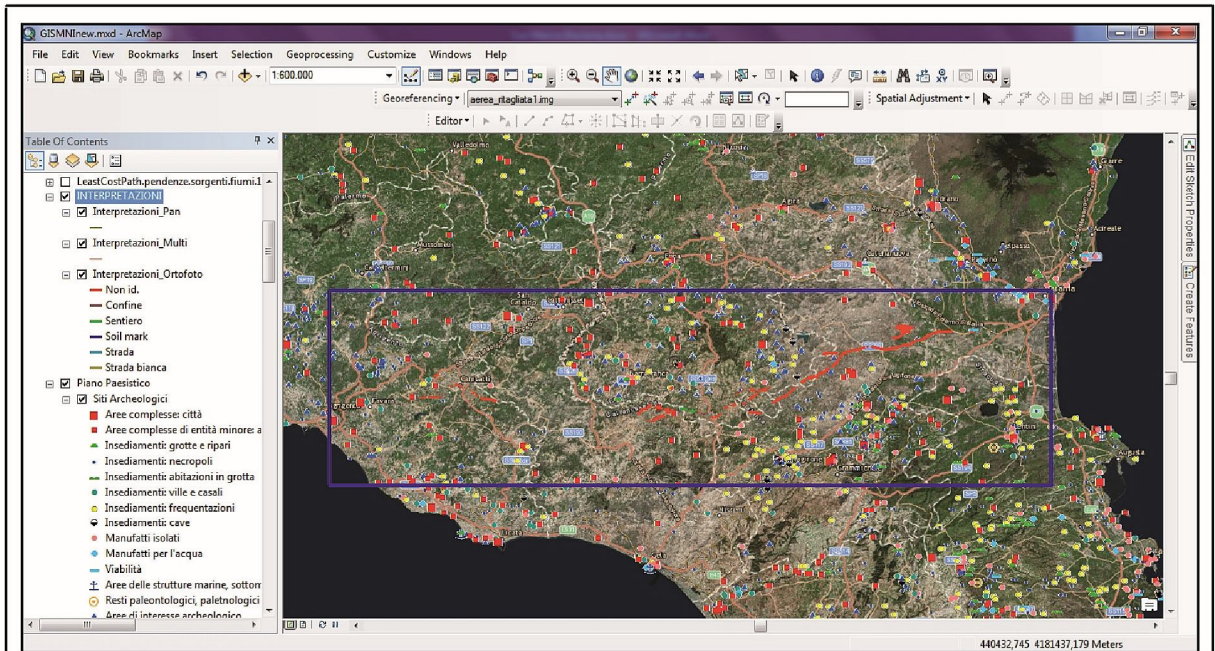
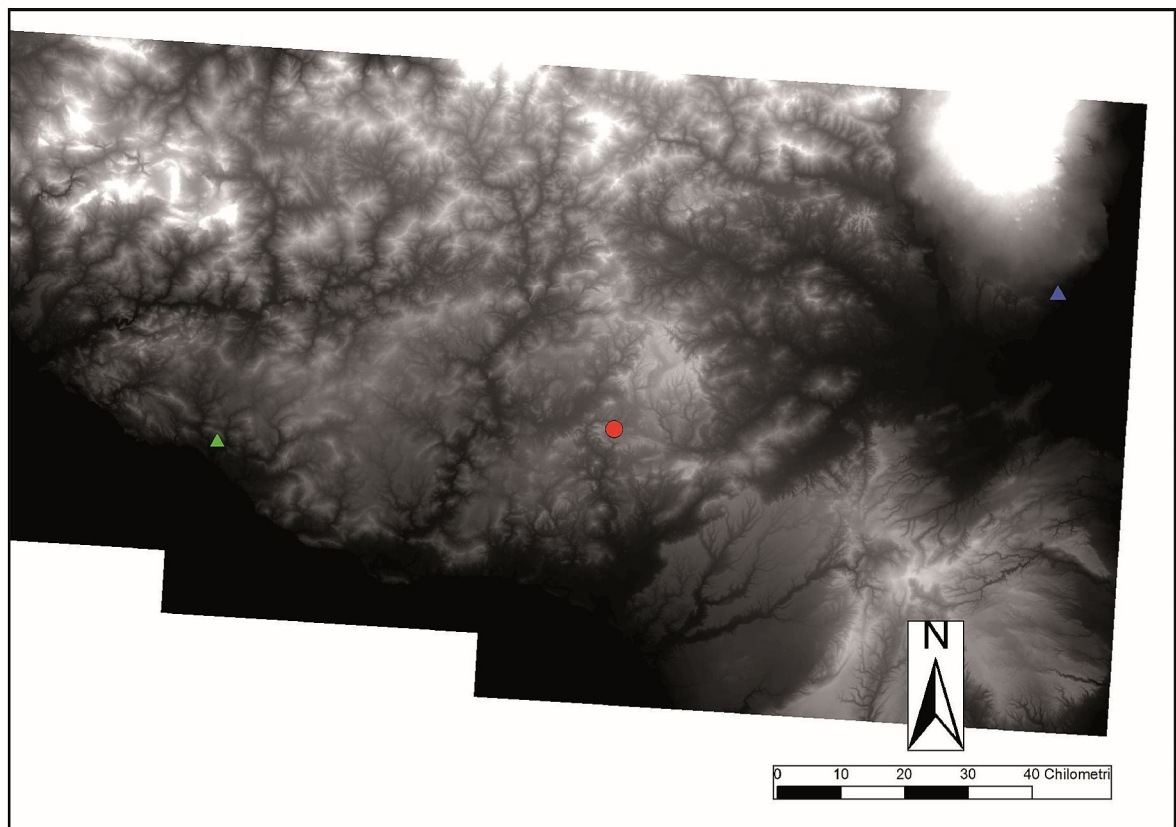


Fig. 1: Esempio di schermata del GIS del progetto



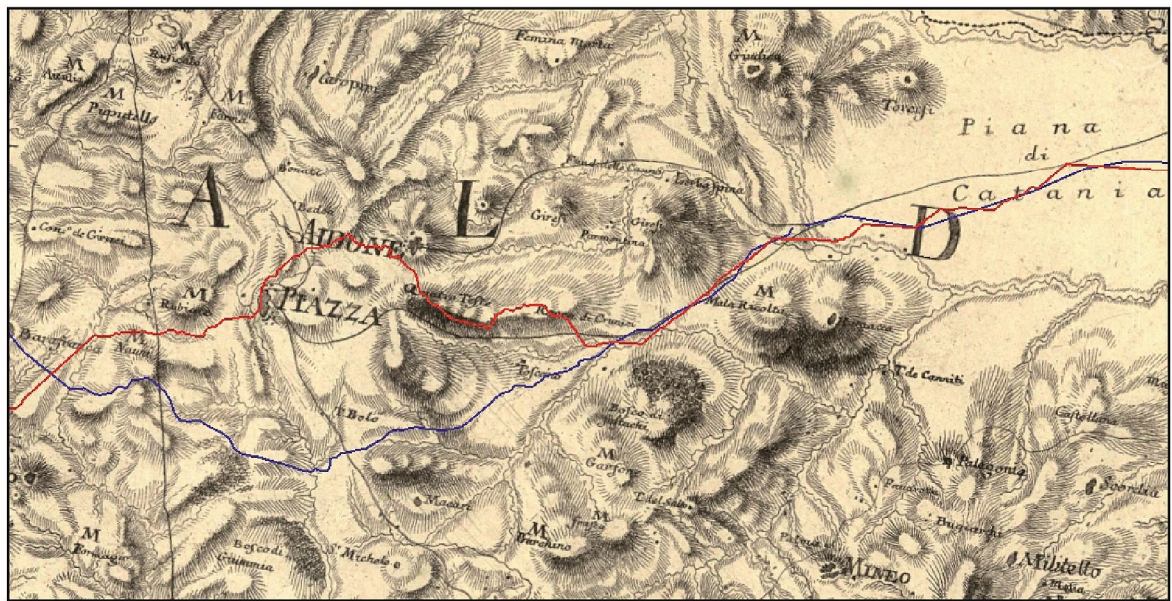
*Fig. 2: DEM TINITALY a 10 m.
In blu Catania, in verde Agrigento antica ed in rosso Sofiana*



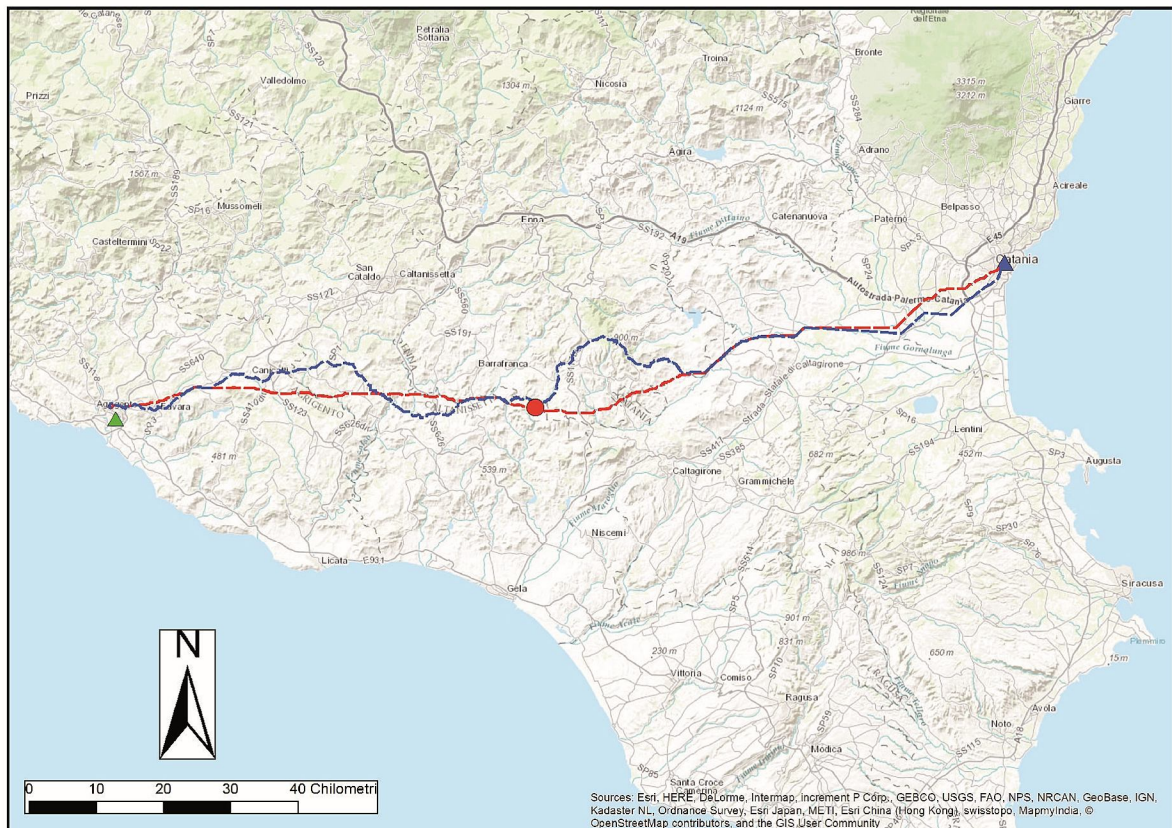
Fig. 1: Least Cost Path pesato su sorgenti, fiumi e pendenze. Il pallino rosso indica Sofiana



Fig. 2: Least Cost Path pesato su sorgenti e pendenze. Il pallino rosso indica Sofiana



*Fig. 1: La carta del von Schmettau.
In rosso il Least Cost Path pesato su sorgenti e pendenze,
in blu ipotesi del tracciato ricostruito nel presente lavoro.*



*Fig. 2: In blu il Least Cost Path pesato su sorgenti e pendenze,
in rosso il Least Cost Path con Sofiana come attrattore*

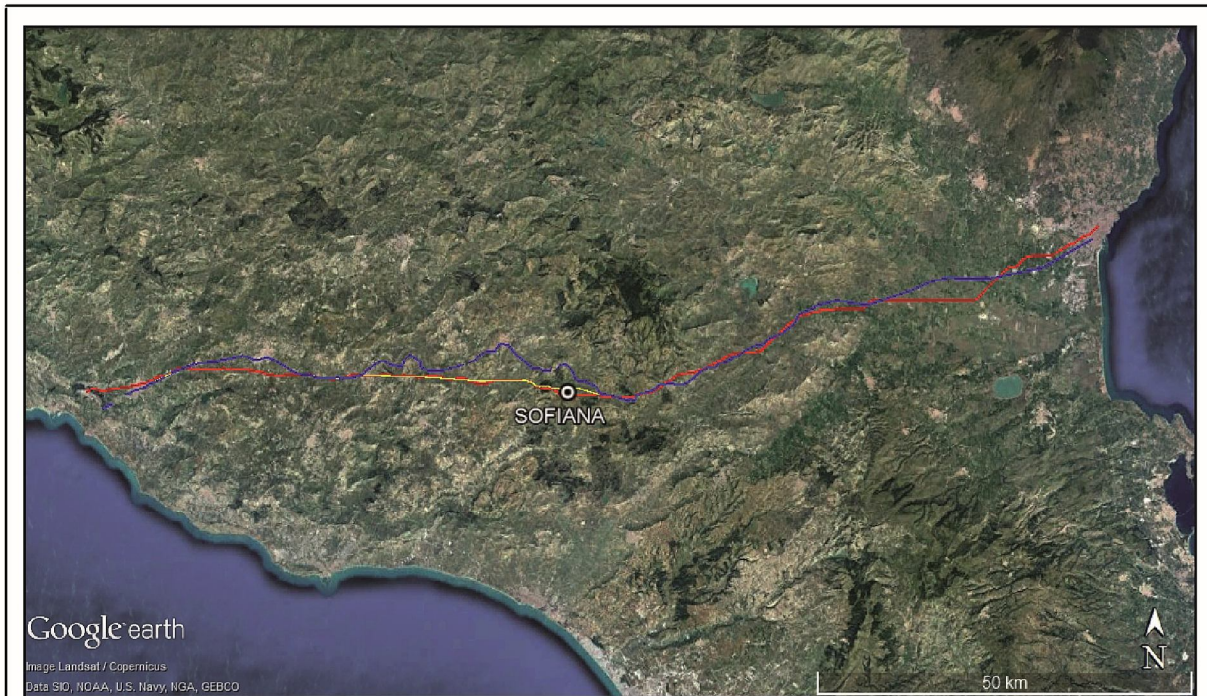


Fig. 1: In rosso il Least Cost Path con Sofiana come attrattore, in blu ipotesi del tracciato ricostruito nel presente lavoro con ipotesi alternativa passante per monte Alzacuda in giallo

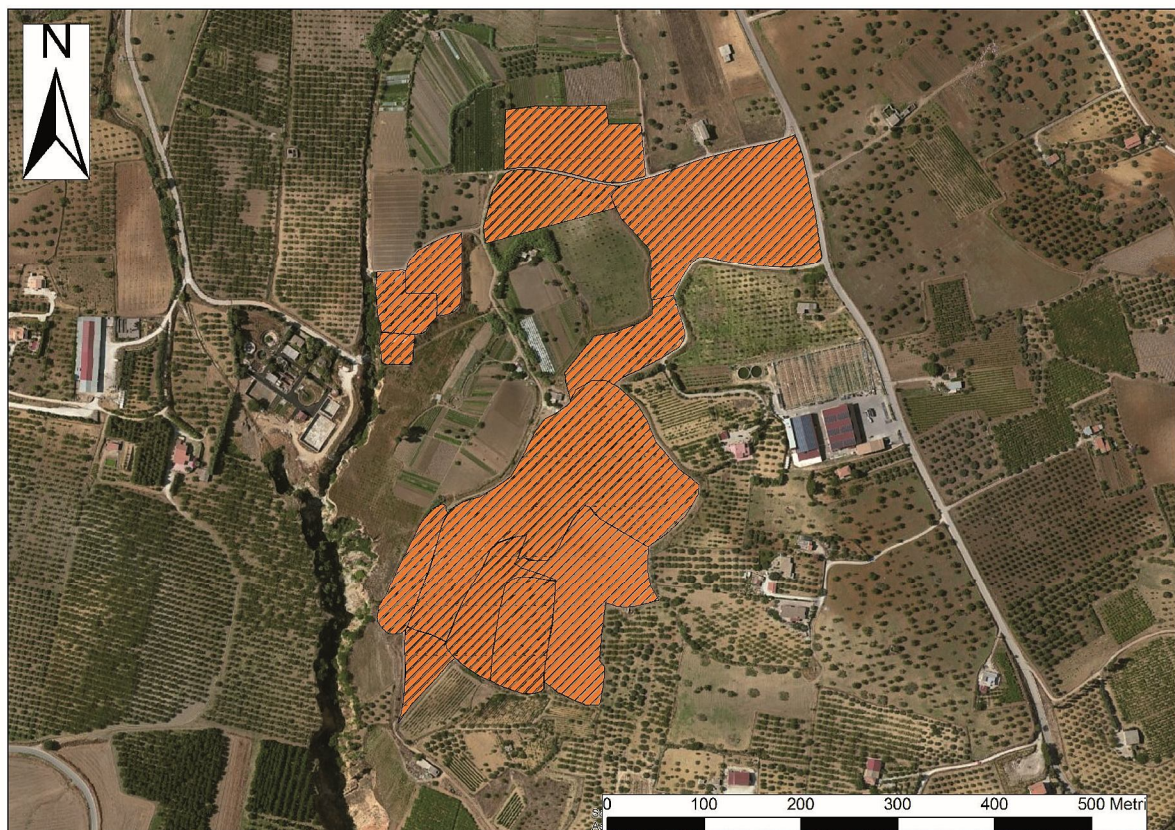


Fig. 2: C.da S. Salvatore, aree sottoposte a ricognizione sistematica

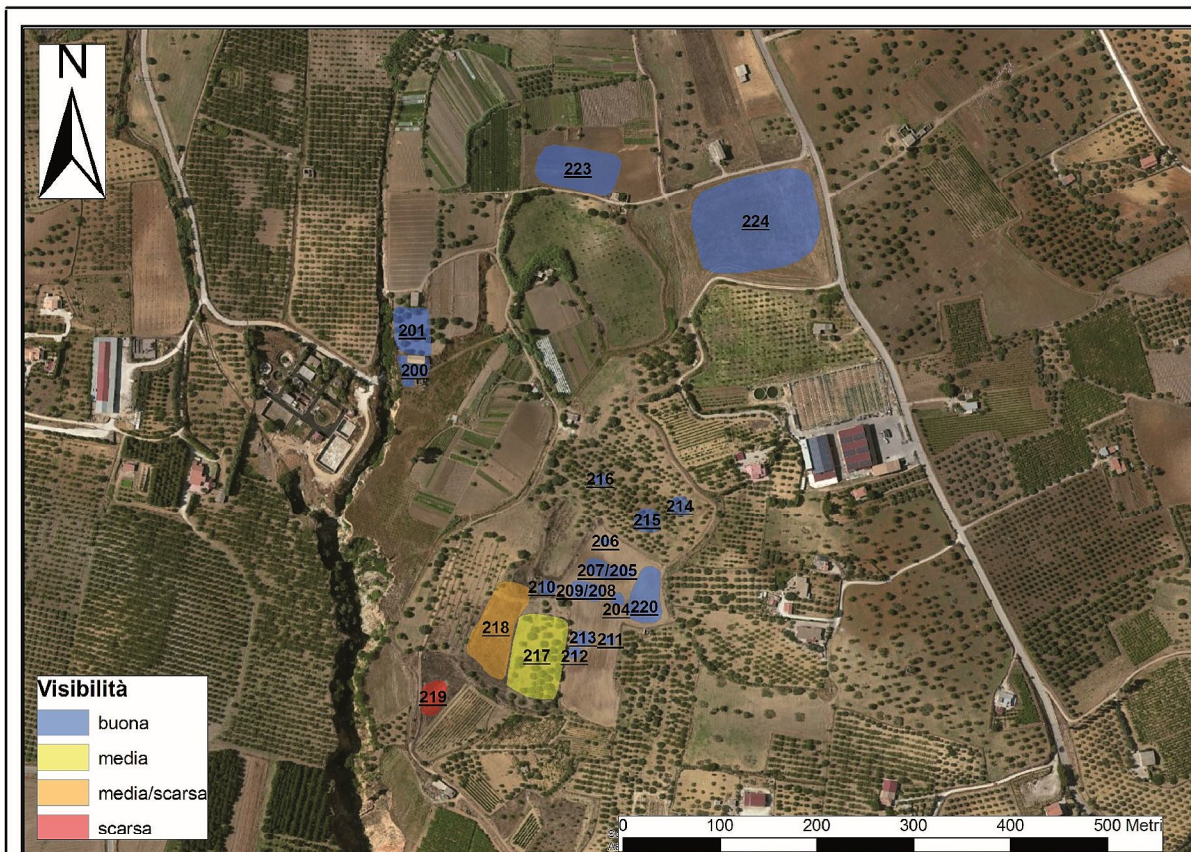


Fig. 1: C.da S. Salvatore, Unità Topografiche



*Fig. 2: Panoramica delle pendici nord del monte Alzacuda
(foto di M. Sfacteria)*



*Fig. 1: Sentieri sul monte Alzacuda
(foto di M. Sfacteria)*



*Fig. 2: Sentiero presso il monte Pozzetto ad est di Sofiana
(foto di M. Sfacteria)*



*Fig. 1: Il fiume Nociara a fine ottobre
(foto di M. Sfacteria)*



Fig. 2: Prospezioni magnetometriche presso S.Salvatore

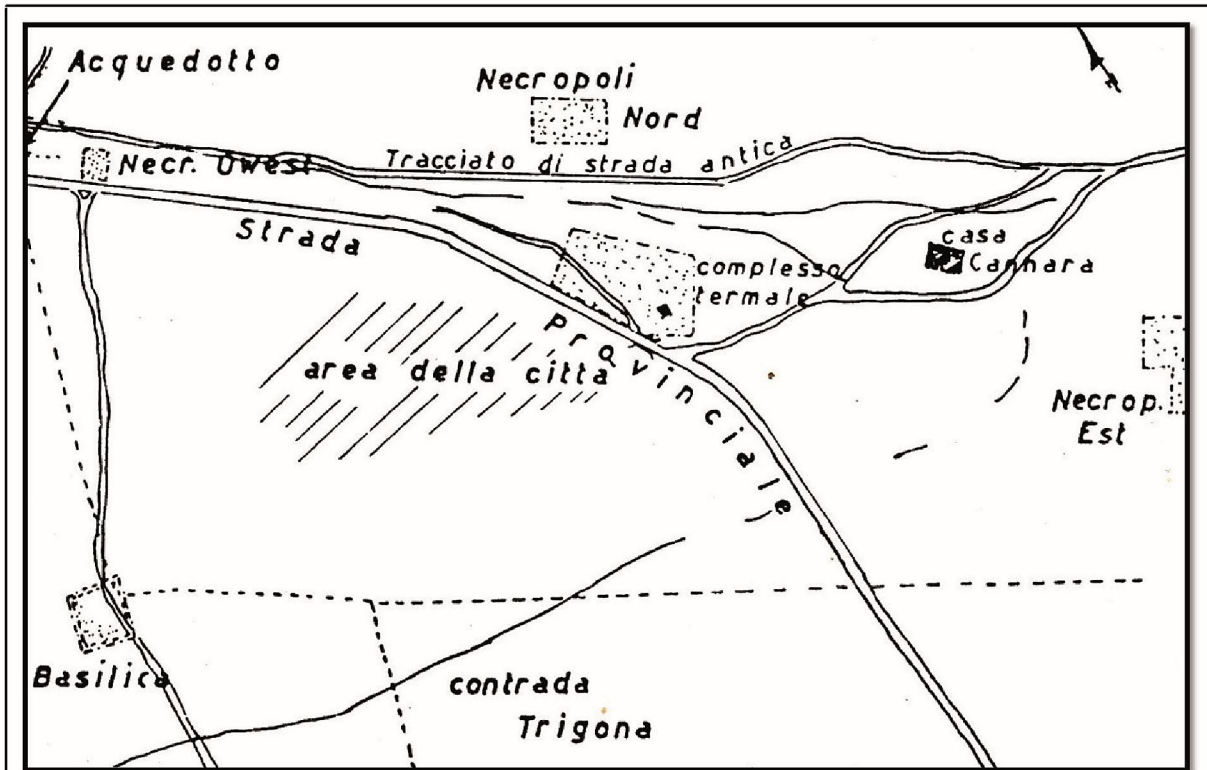


Fig. 1: La topografia antica di Sofiana (da ADAMESTEANU 1963)

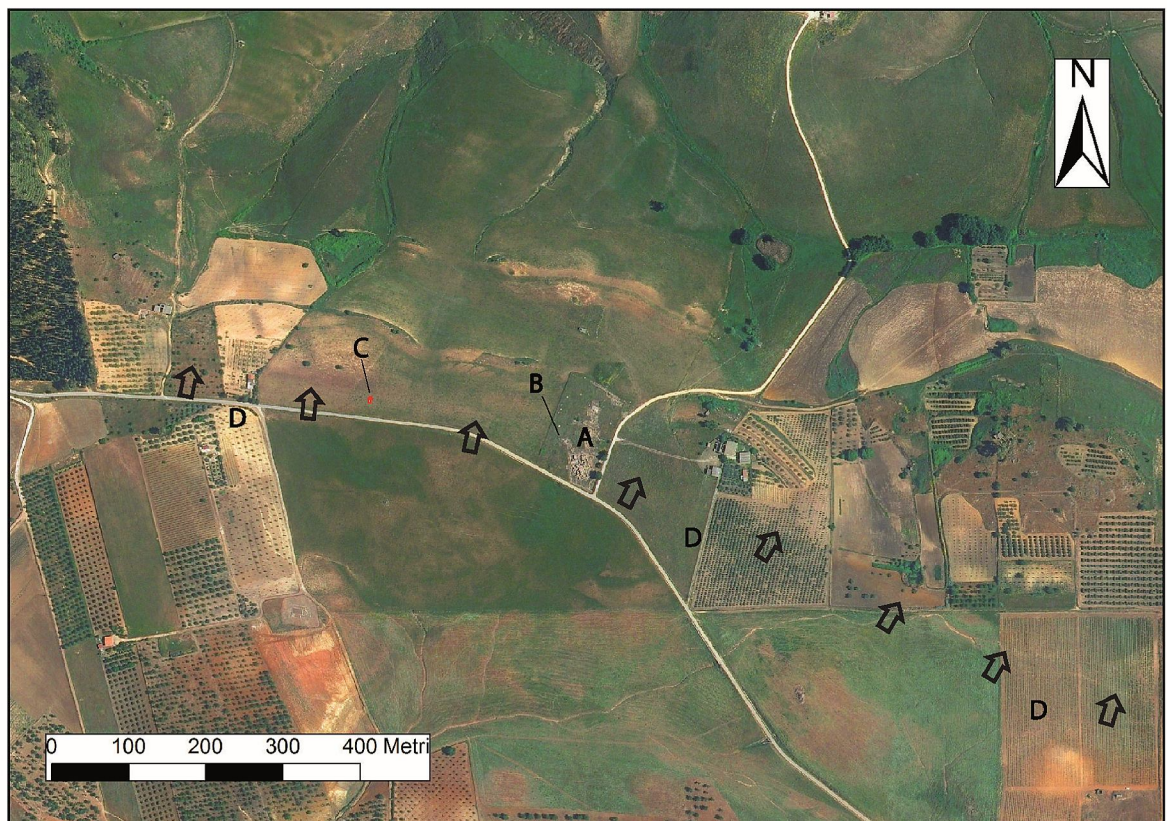


Fig. 2: A: il sito di Sofiana. B: il castellum aquae. C: il saggio di scavo ottobre 2014. D: la traccia che partendo dal monte Alzacuda procede in direzione nord-ovest/sud-est (su ortofoto digitale a colori AGEA 2012)



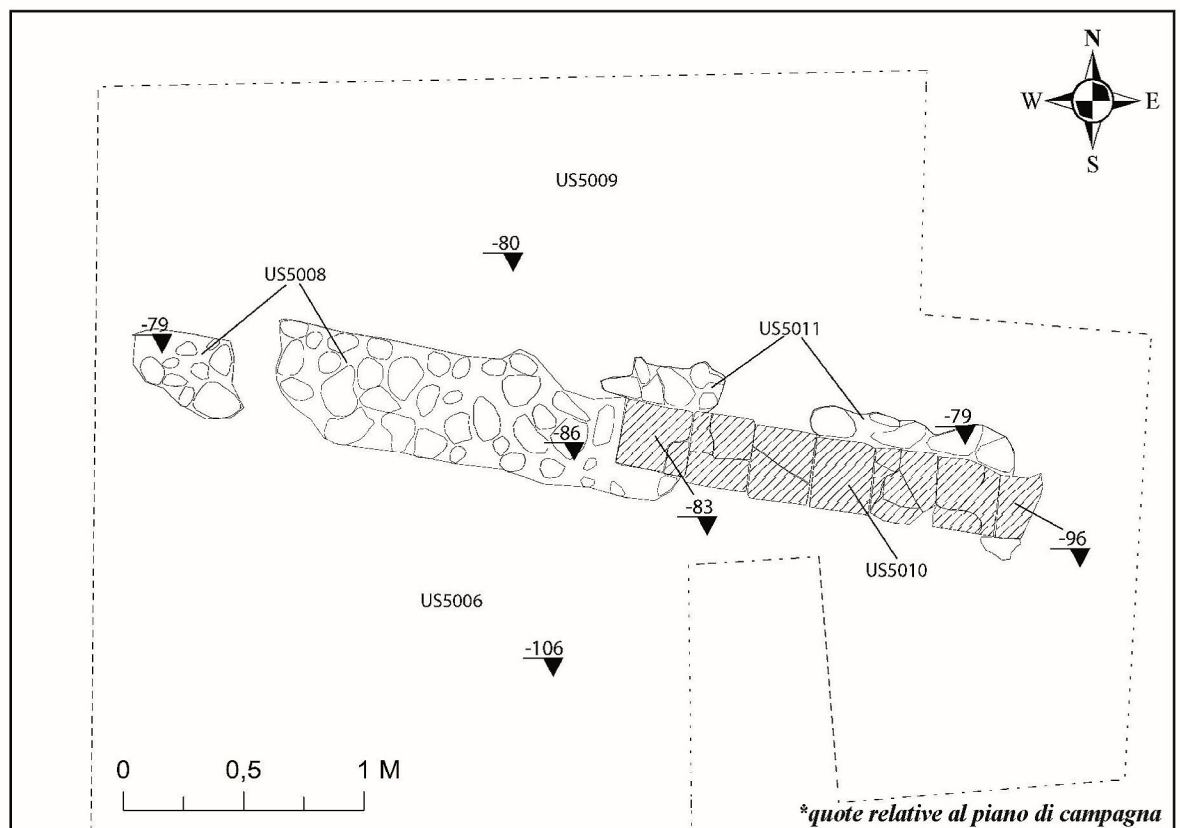
Fig. 1: La traccia visibile in foto aerea ed il rapporto con il Castellum aquae di Sofiana (ortofoto del sito prodotta da M. Sfacteria a a partire da foto acquisite tramite kite dal dott. Paolo Nannini, sovrapposta ad ortofoto AGEA 2012)



Fig. 2: Il saggio di scavo ottobre 2014 (rettangolo rosso), posizionato rispetto a traccia in foto aerea IGM 1938. La freccia bianca indica la posizione del sito di Sofiana, a quel tempo non scavato



*Fig. 1: Particolare della struttura individuata nel saggio di scavo
(foto di M. Sfacteria)*



*Fig. 2: Pianta della struttura individuata nel saggio di scavo
(rilievo di M. Sfacteria)*

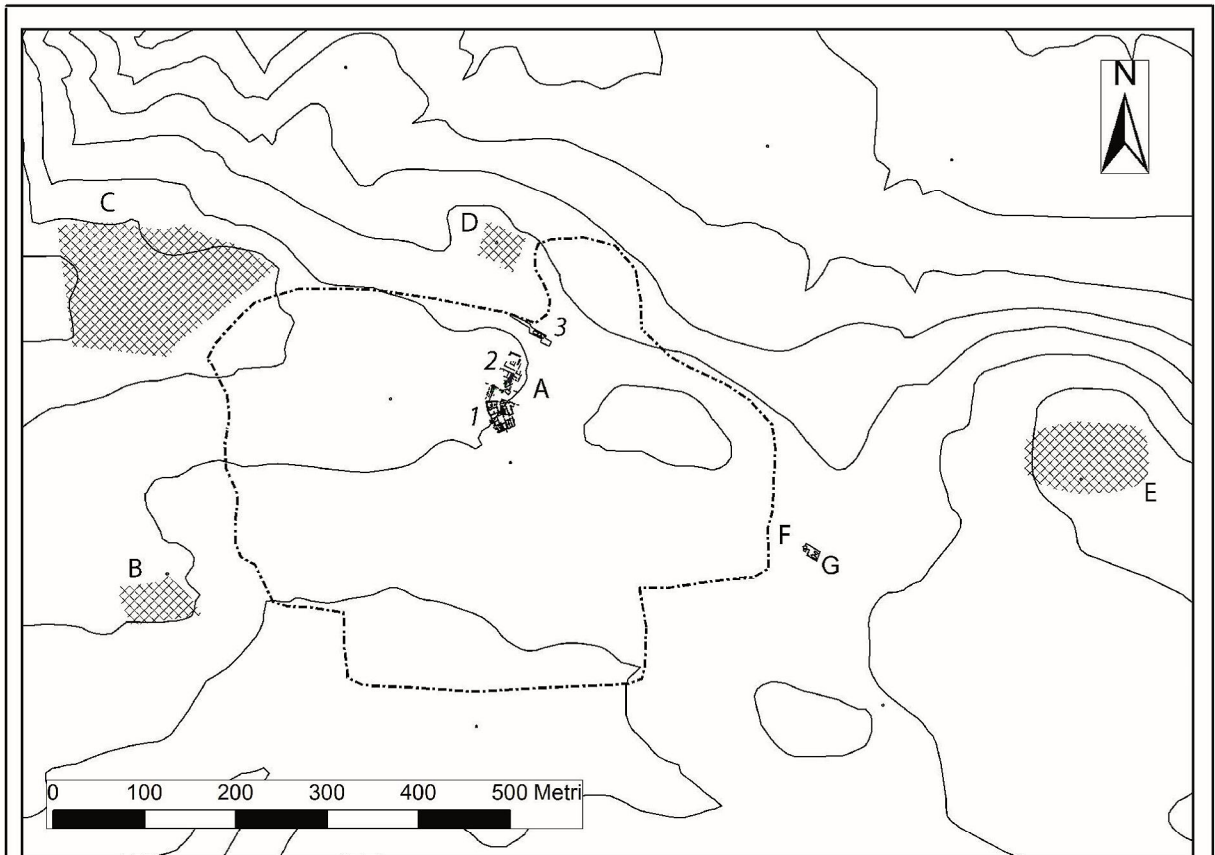


Fig. 1: A = il sito di Sofiana; 1, Le terme, 2, la domus, 3, il muro pomeriale.

B = necropoli annessa alla basilica tardoantica. C = necropoli ovest.

D = necropoli nord. E = necropoli est. F = estensione massima dell'abitato nel IV sec. d.C.

G = atelier medio-bizantino (VIII-IX d.C.)

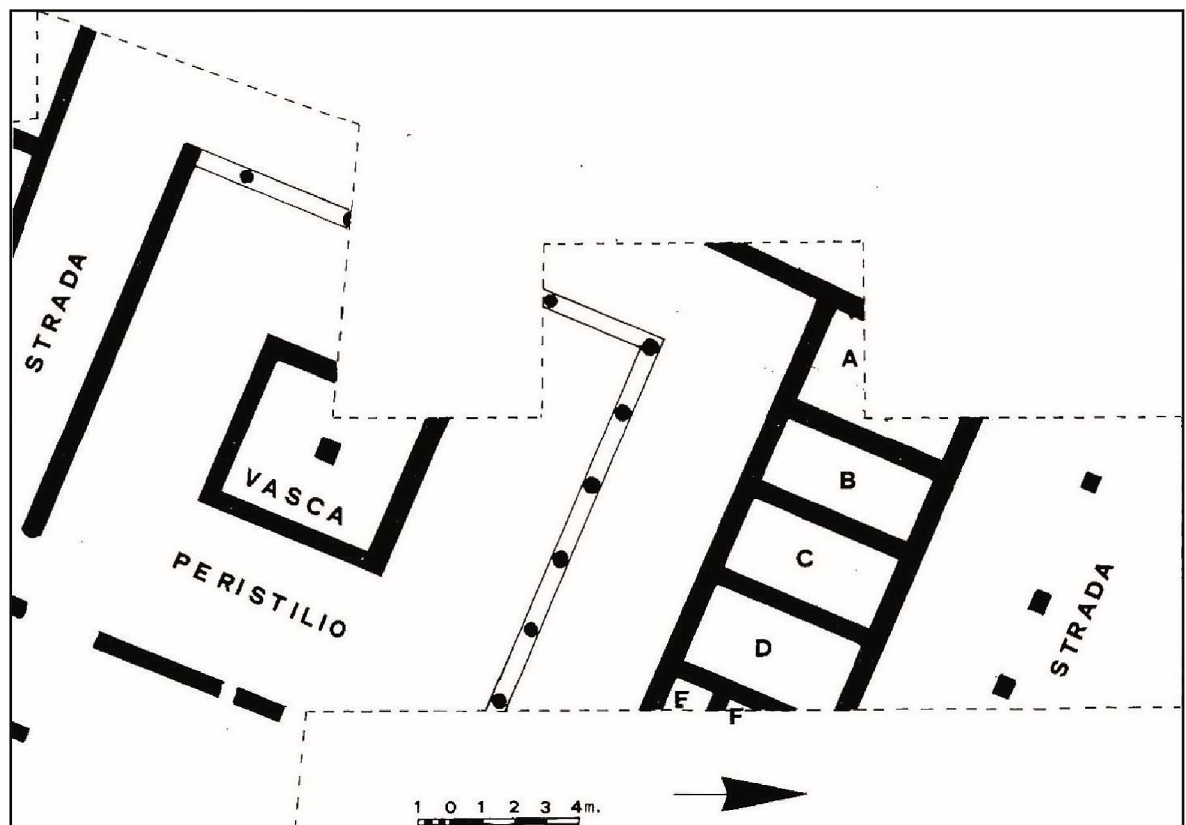


Fig. 2: Ricostruzione planimetrica della domus (da LA TORRE 1994)

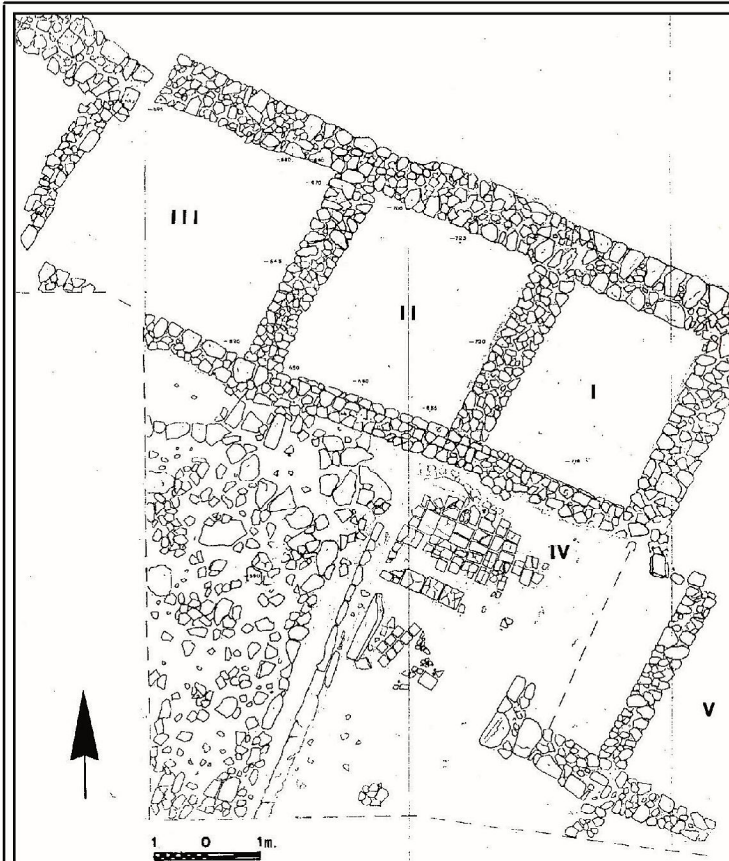


Fig. 1: Sofiana,
planimetria del muro settentrionale
(da LA TORRE 1994)

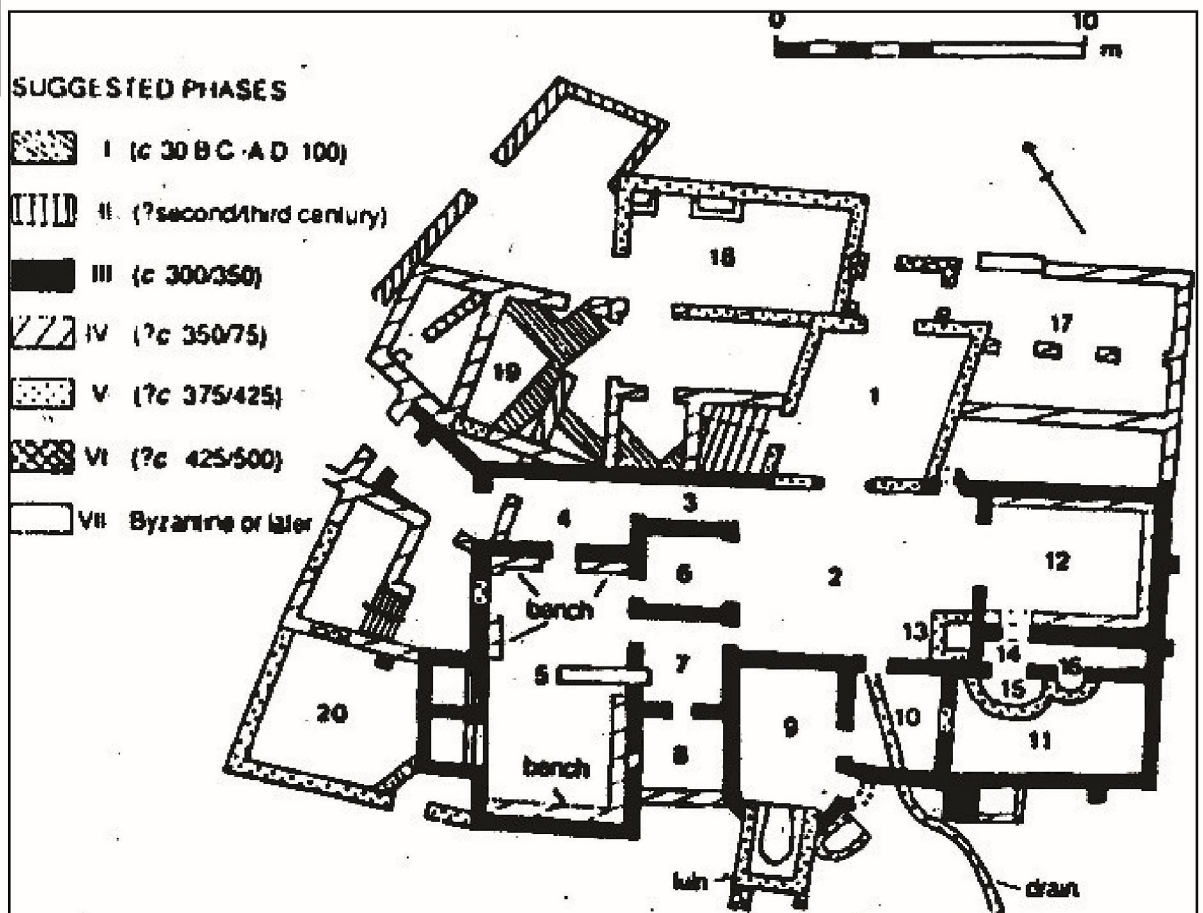


Fig. 2: Schema planimetrico e cronologico delle terme di Sofiana (da WILSON 1990)

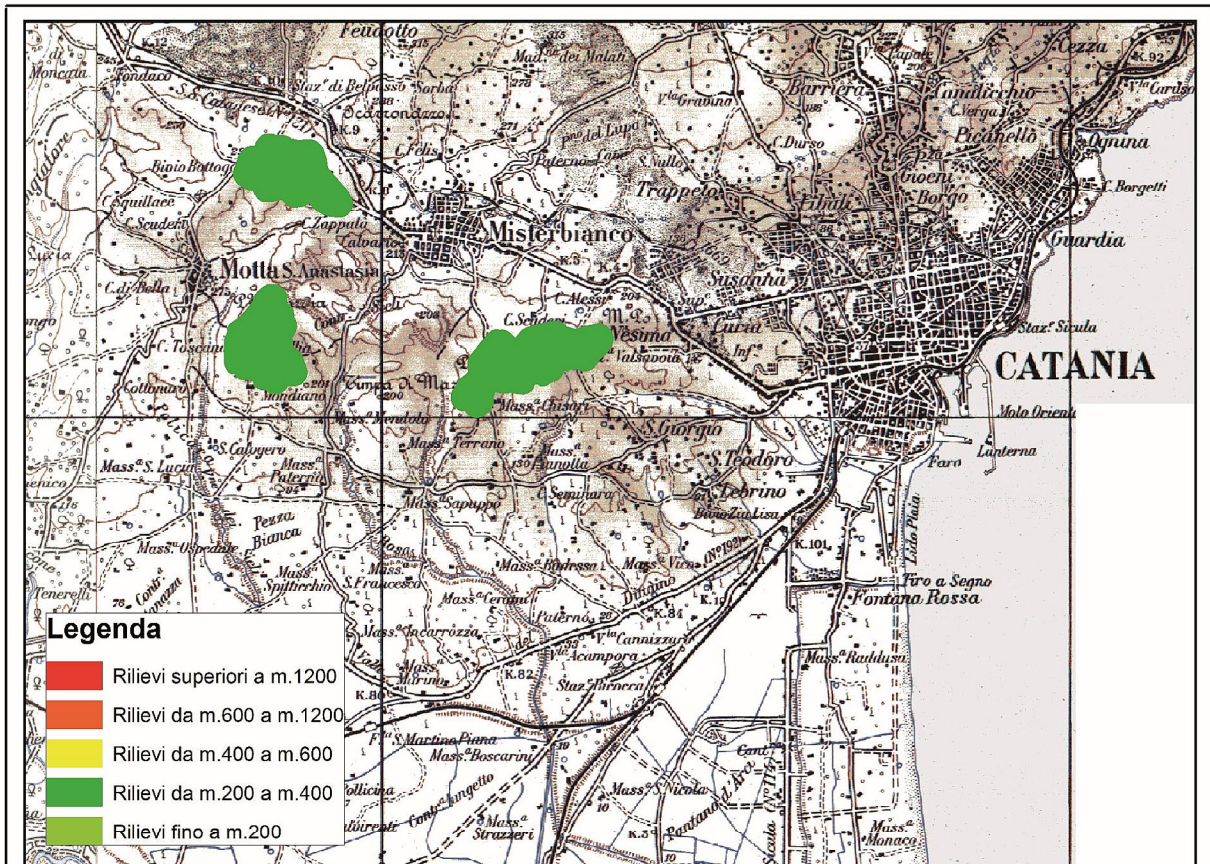


Fig. 1: Catania ed il suo territorio
(Shapes dei rilievi sovrapposti a carta IGM 100.000)

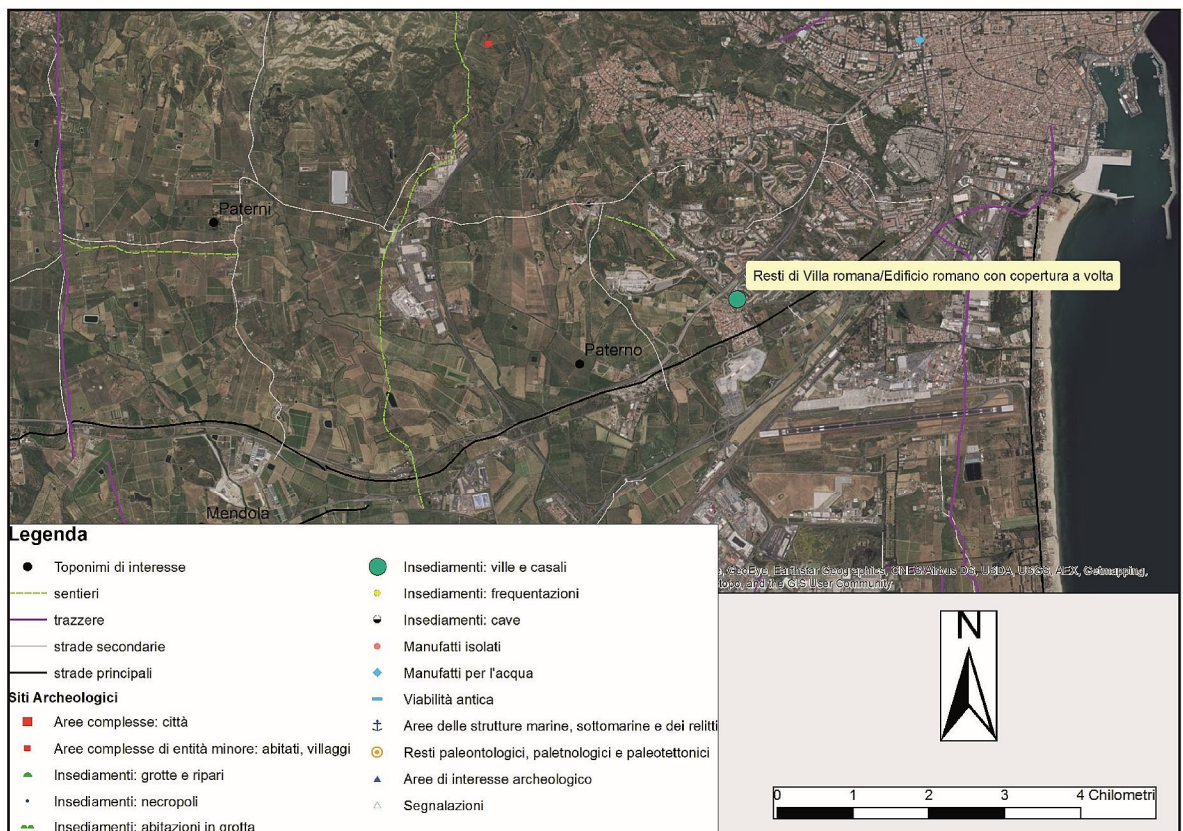


Fig. 2: La piana di Catania. Shapes dei siti archeologici e della viabilità
del Piano Paesistico Regionale Sicilia,
immagine satellitare Esri

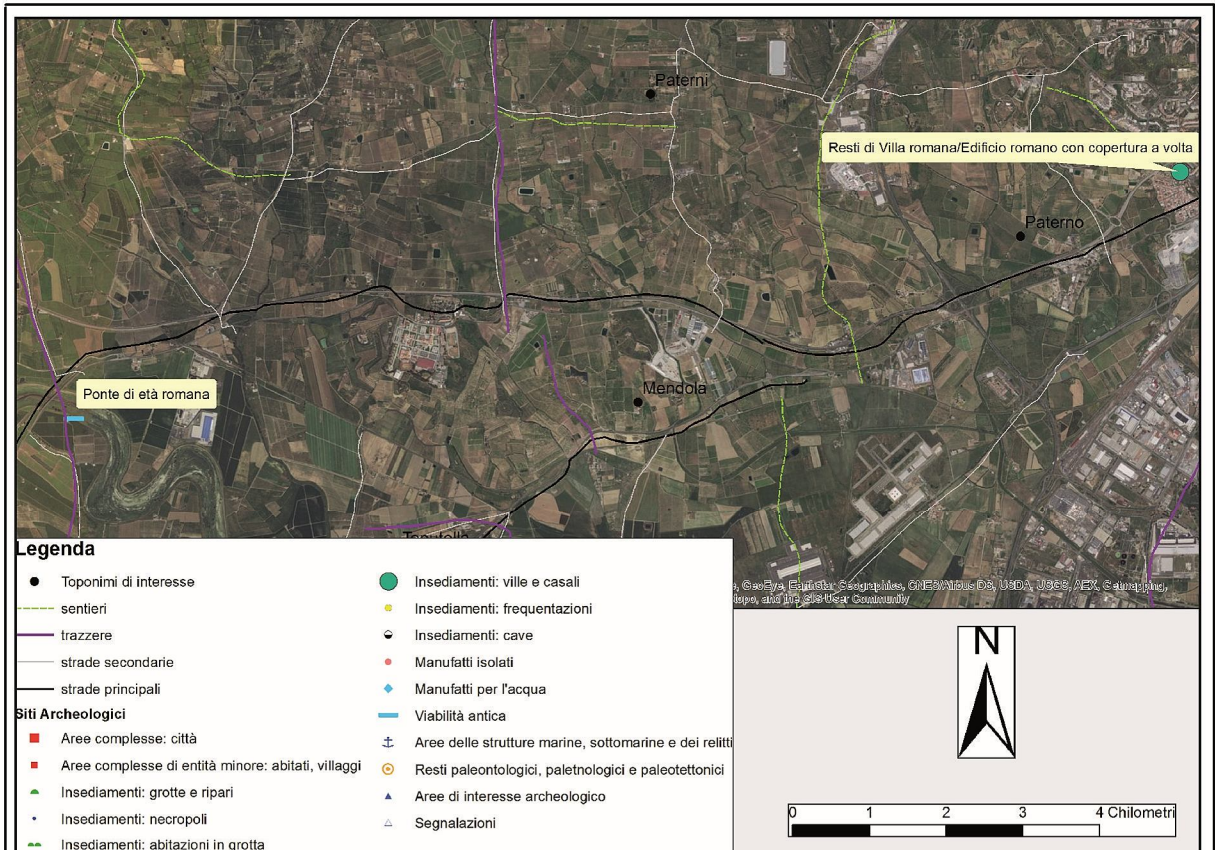
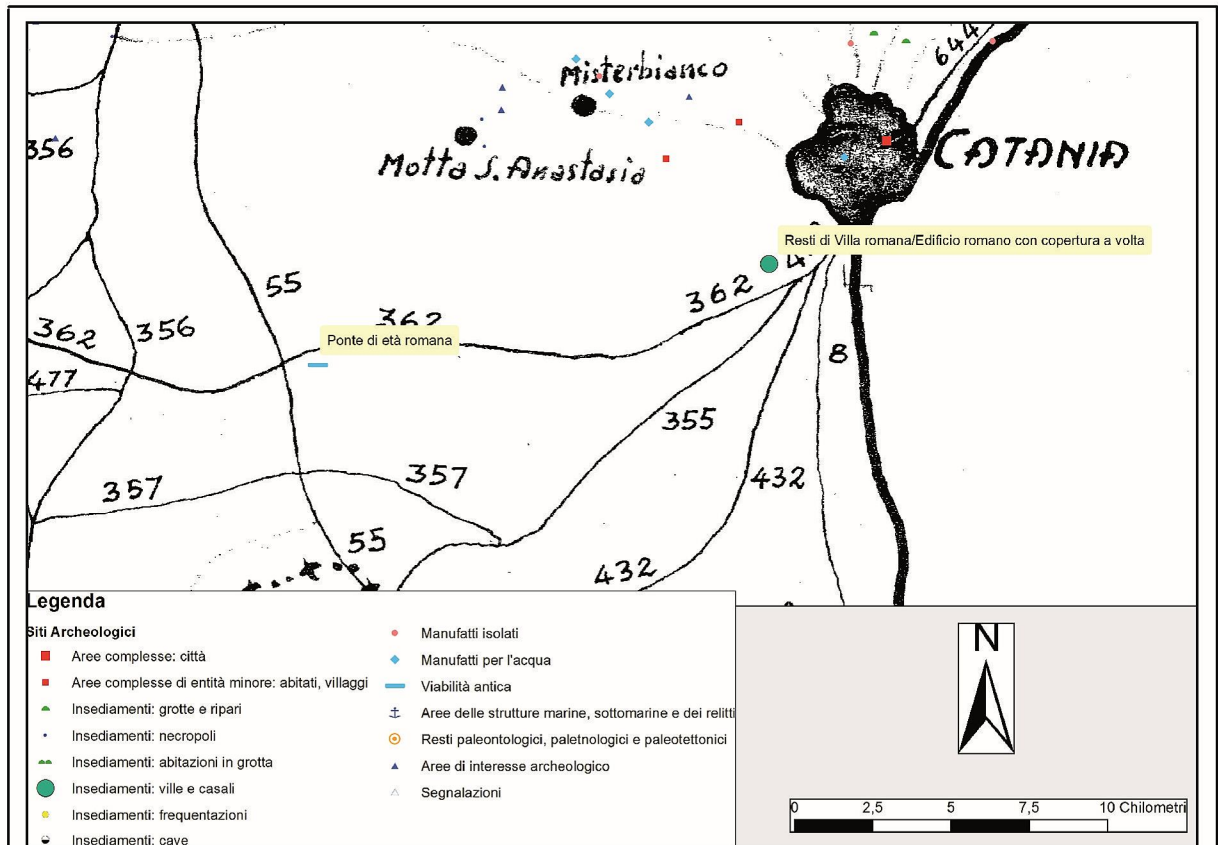


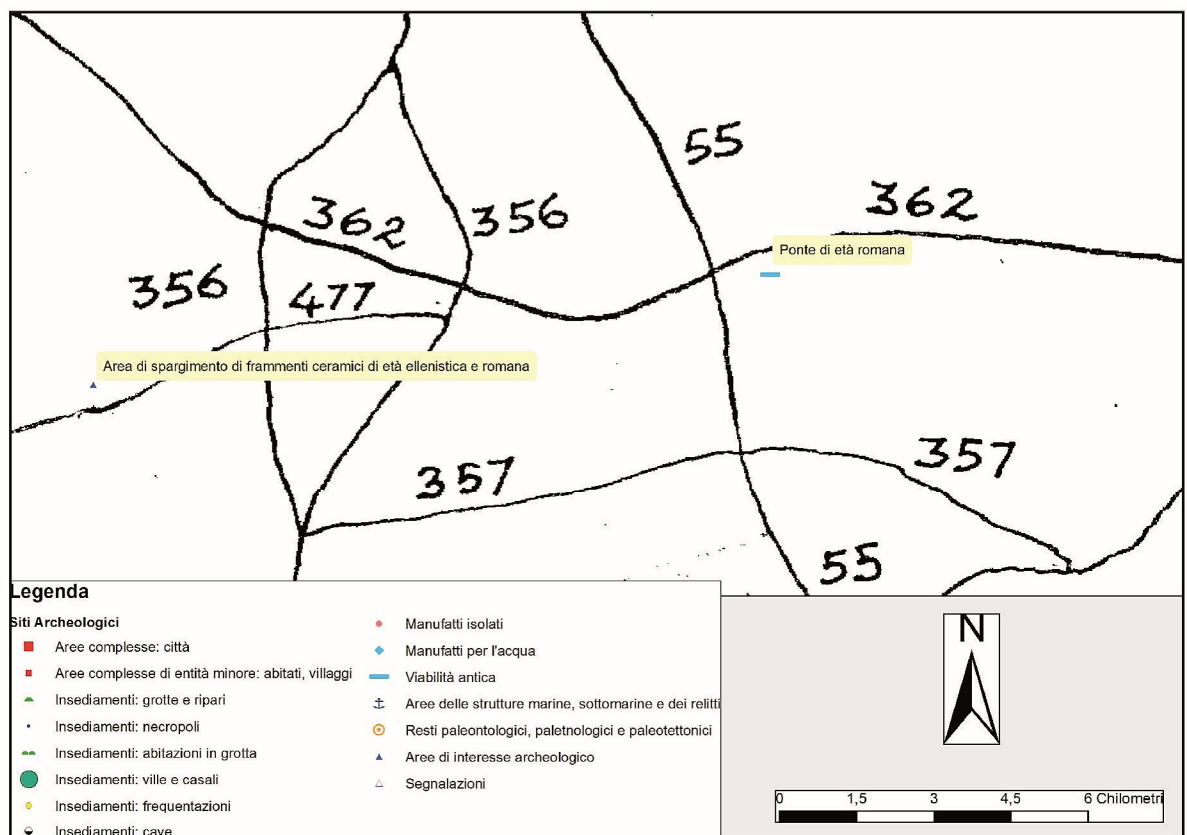
Fig. 1: La piana di Catania. Localizzazione del ponte della Giarretta. Shapes dei siti archeologici e della viabilità del Piano Paesistico Regionale Sicilia, immagine satellitare Esri



*Fig. 2: Il ponte della Giarretta
(foto di L. Santagati)*



*Fig. 1: La trazzera 362.
Shapes dei siti archeologici e della viabilità
del Piano Paesistico Regionale Sicilia su Carta delle Trazzere di Sicilia*



*Fig. 2: Le trazzere 362 e 477.
Shapes dei siti archeologici e della viabilità
del Piano Paesistico Regionale Sicilia su Carta delle Trazzere di Sicilia*

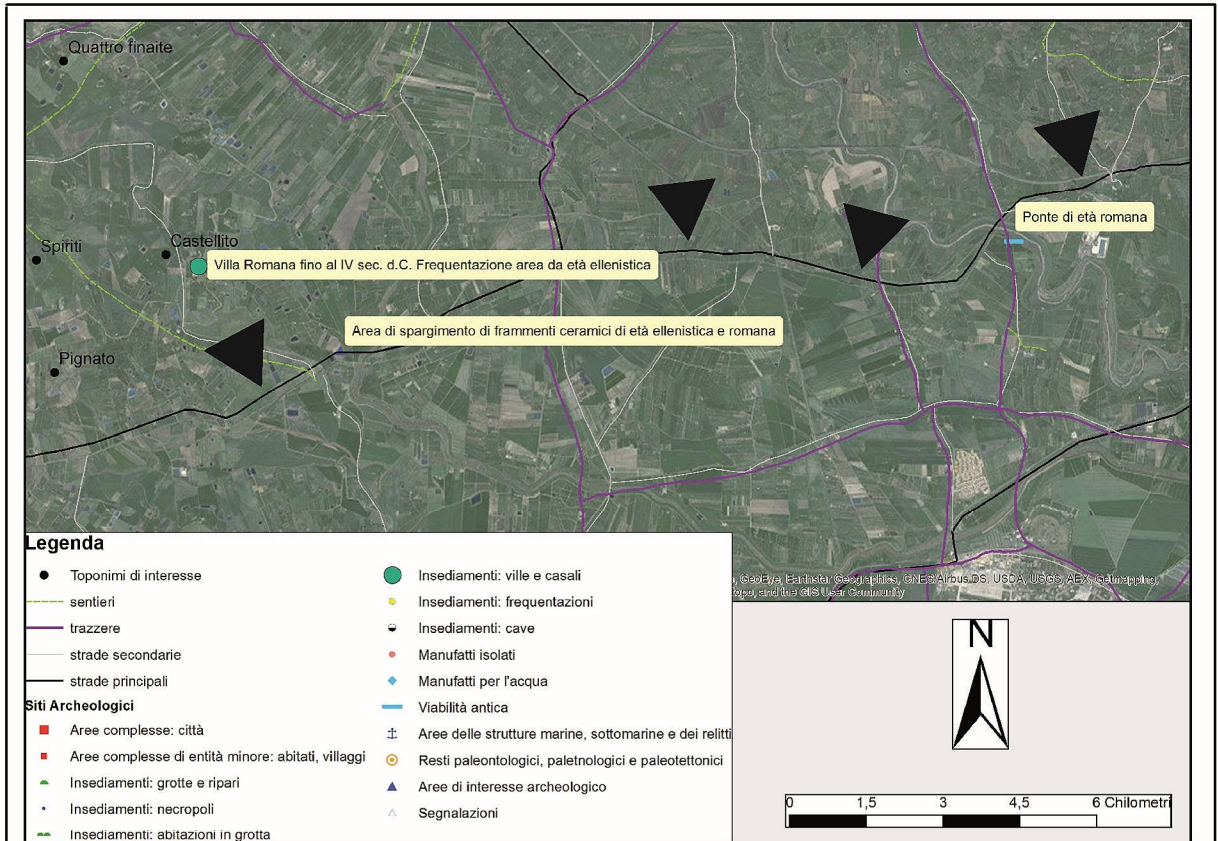


Fig. 1: Il sito di c.da Castellito

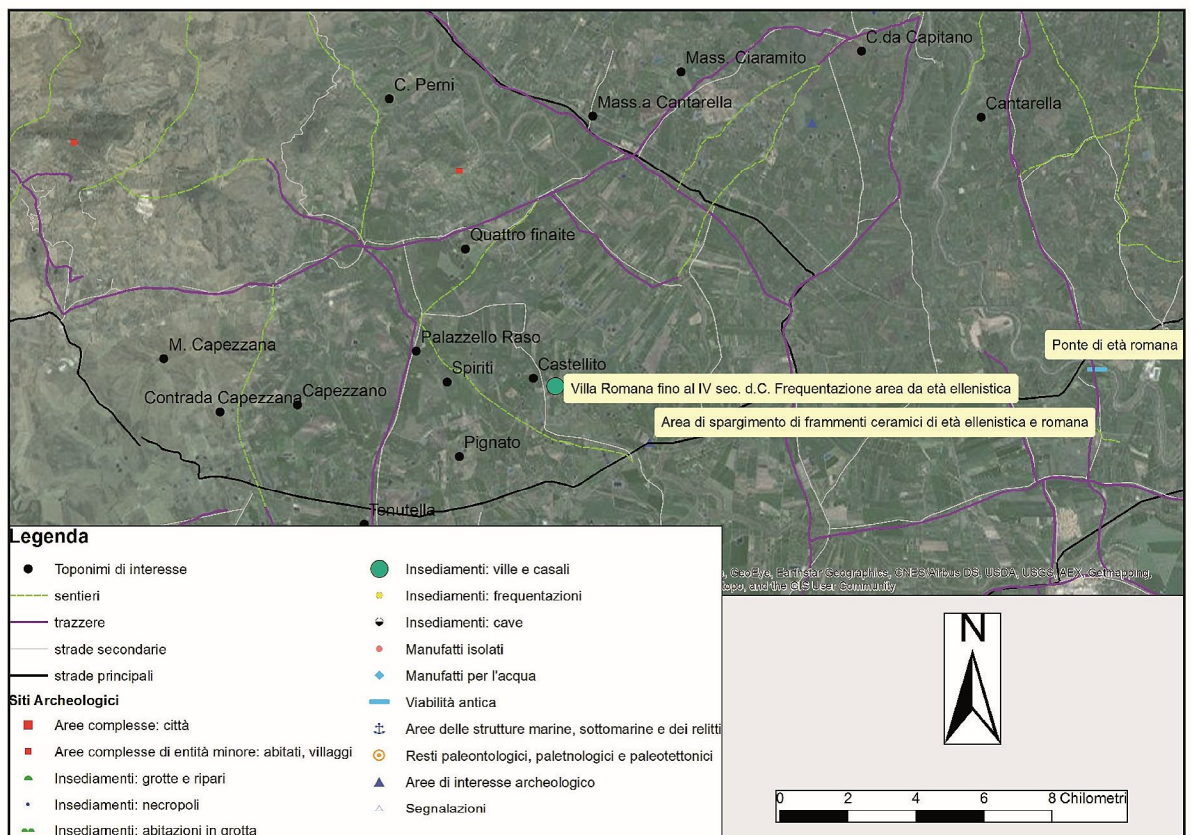
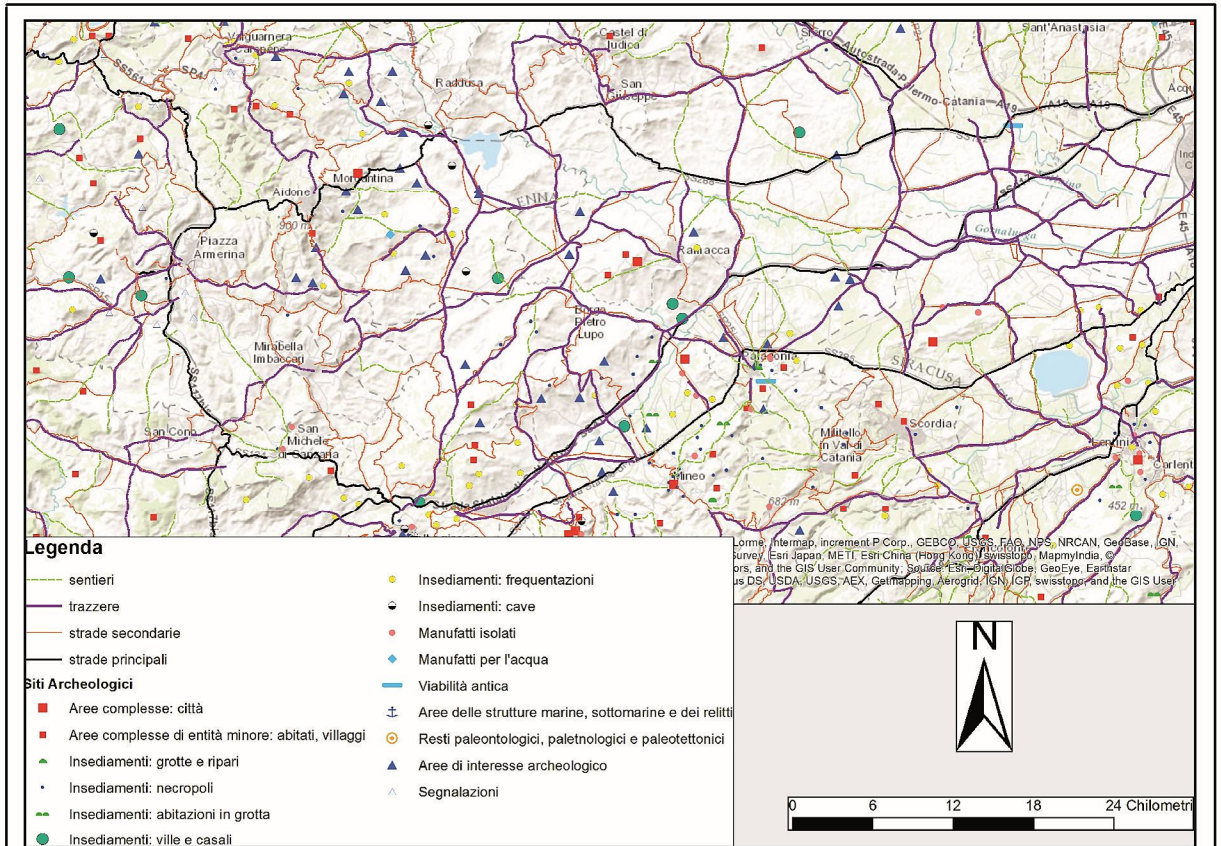


Fig. 2: La c.da Capezzana



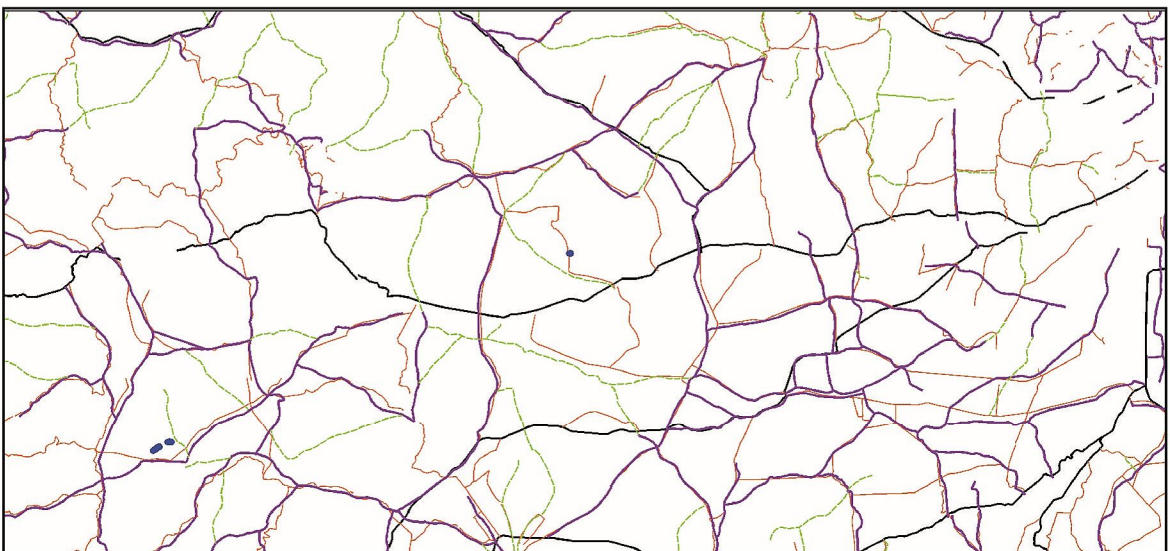
*Fig. 1: L'entroterra siciliano tra Catania e Piazza Armerina.
(immagine di base Esri Topographic Map).*



*Fig. 2: Tracce di basolato
presso la SP112
(foto di M. Sfacteria)*



Fig. 1: Tracce di basolato presso il Castellito di Ramacca (foto di M. Sfacteria)



Legenda

	Basolato
	sentieri
	trazzere
	strade secondarie
	strade principali



Fig. 2: Localizzazione delle tracce di basolato.

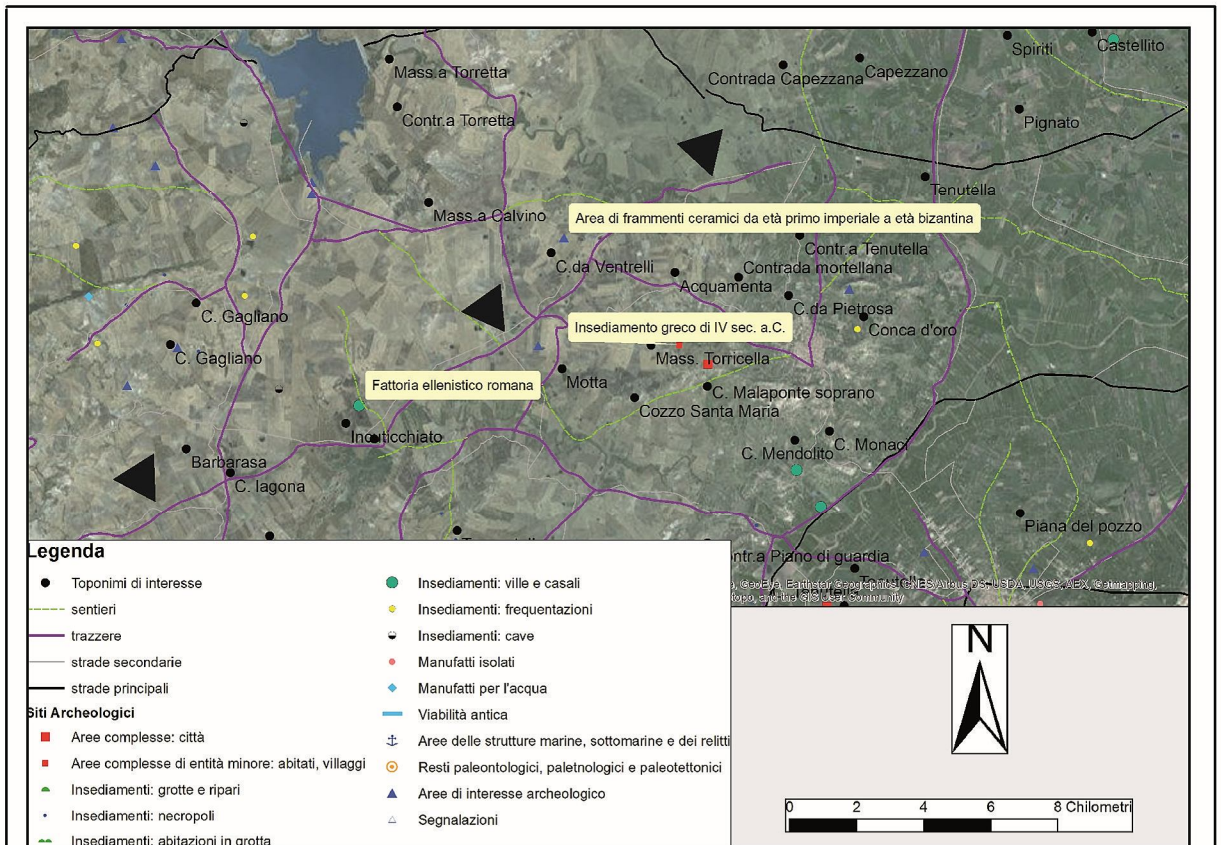


Fig. 1: La prosecuzione della trazzera che attraversa la piana di Catania.

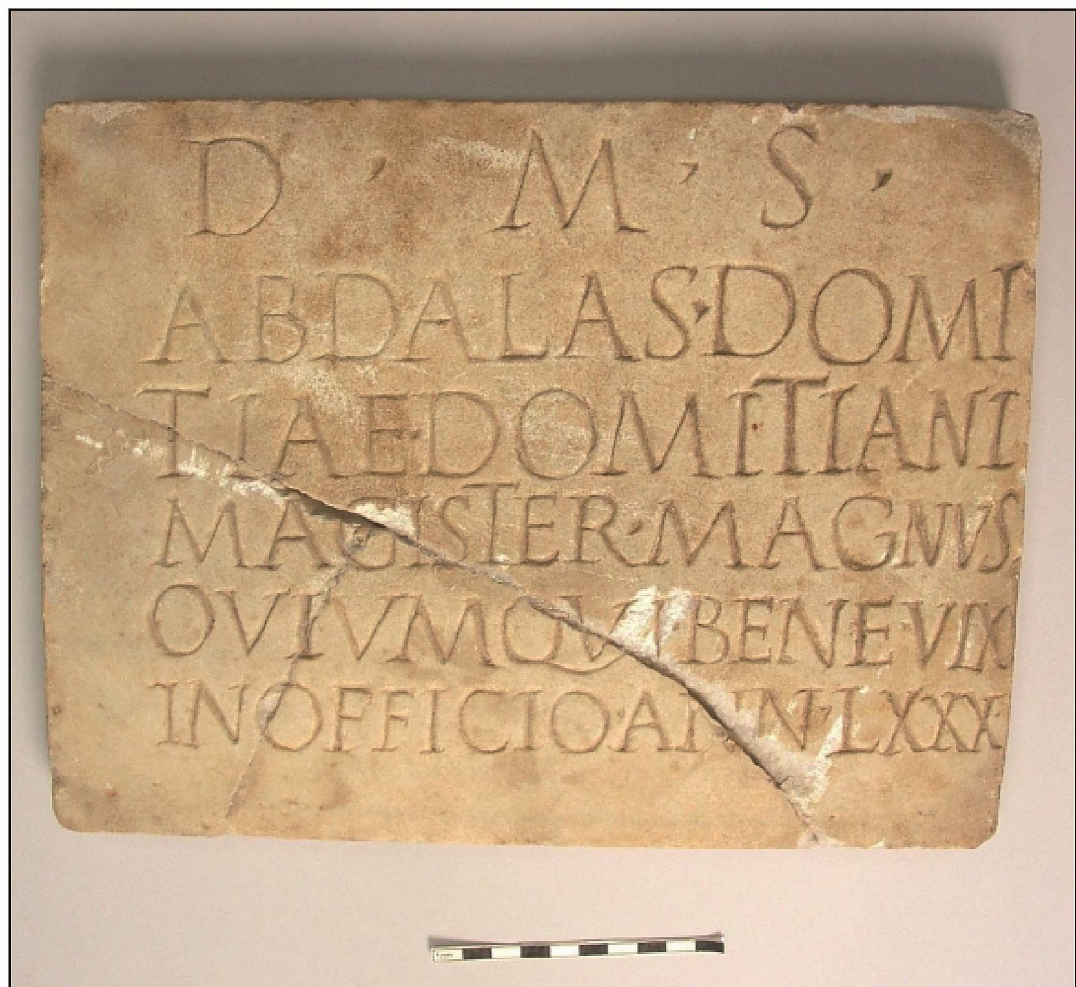


Fig. 2: Epigrafe di Abdalas (da BONACINI, TURCO 2015)

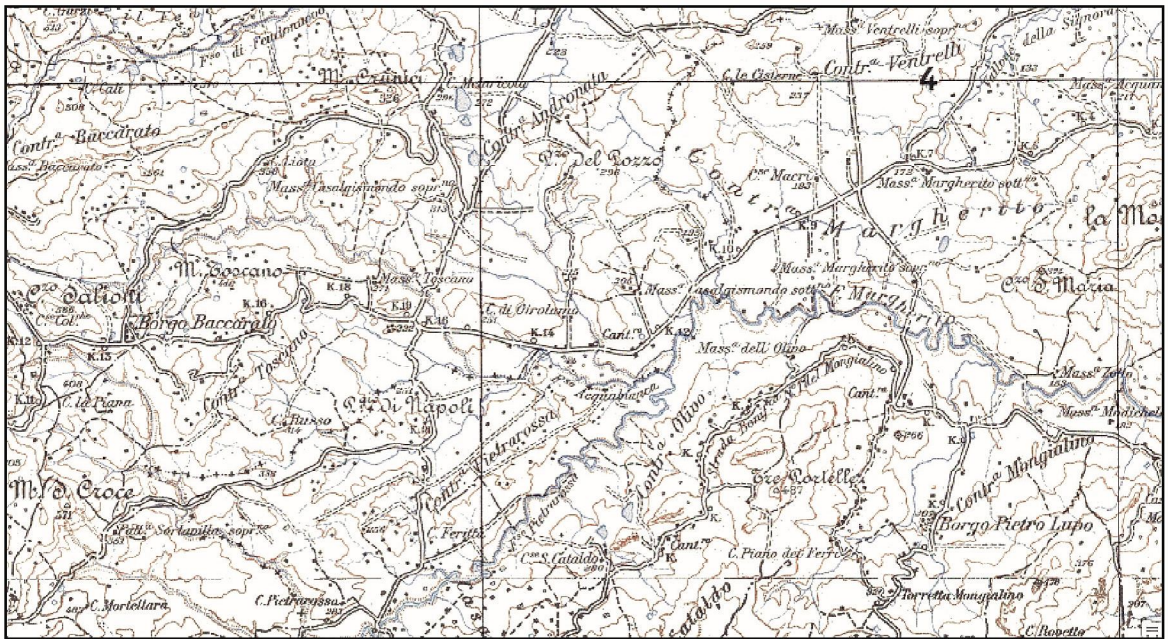


Fig. 1: Il corso del fiume Margherito (IGM 100.000).

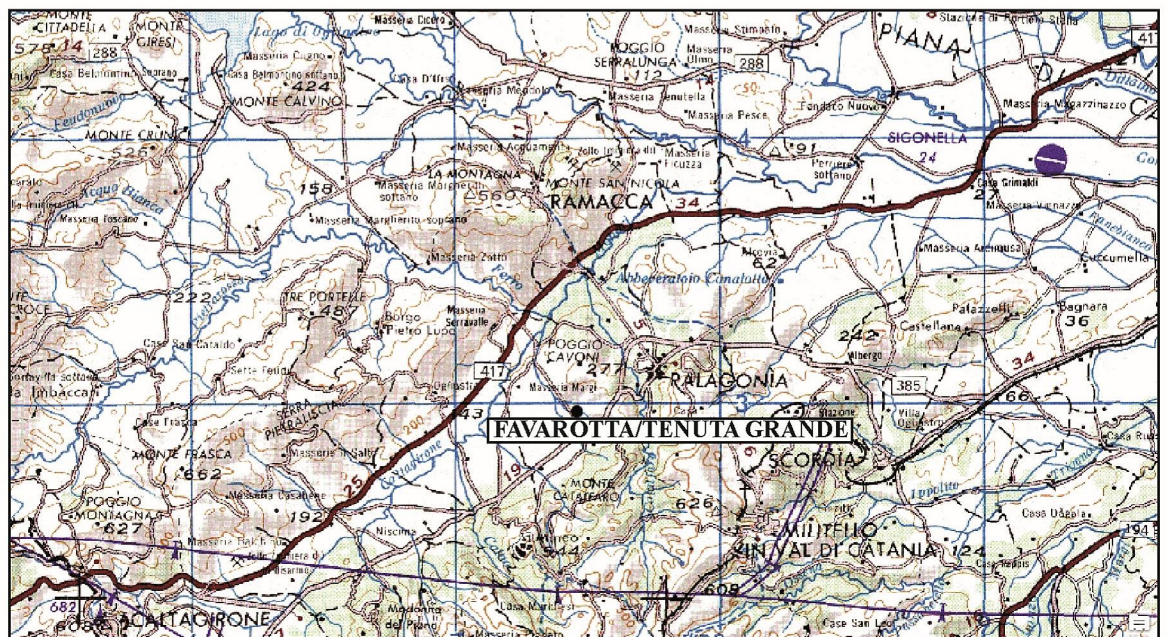


Fig. 2: Localizzazione del sito di Favarotta/Tenuta Grande (IGM 250.000).



Fig. 1: Particolare de
 "La situazione coroidrografica doganale statistica della Sicilia" del 1843,
 con percorso tra Catania e S. Cono.

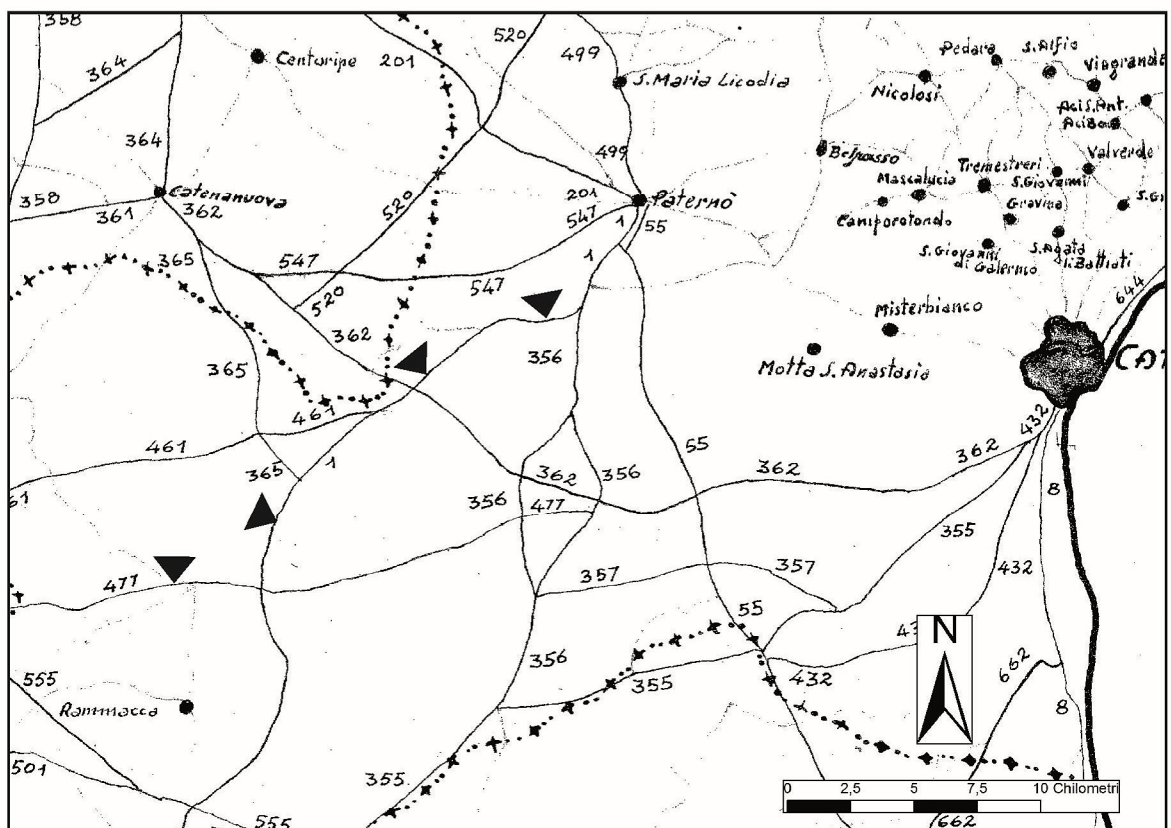


Fig. 2: Le trazzere 1 e 477 (Carta delle trazzere di Sicilia).

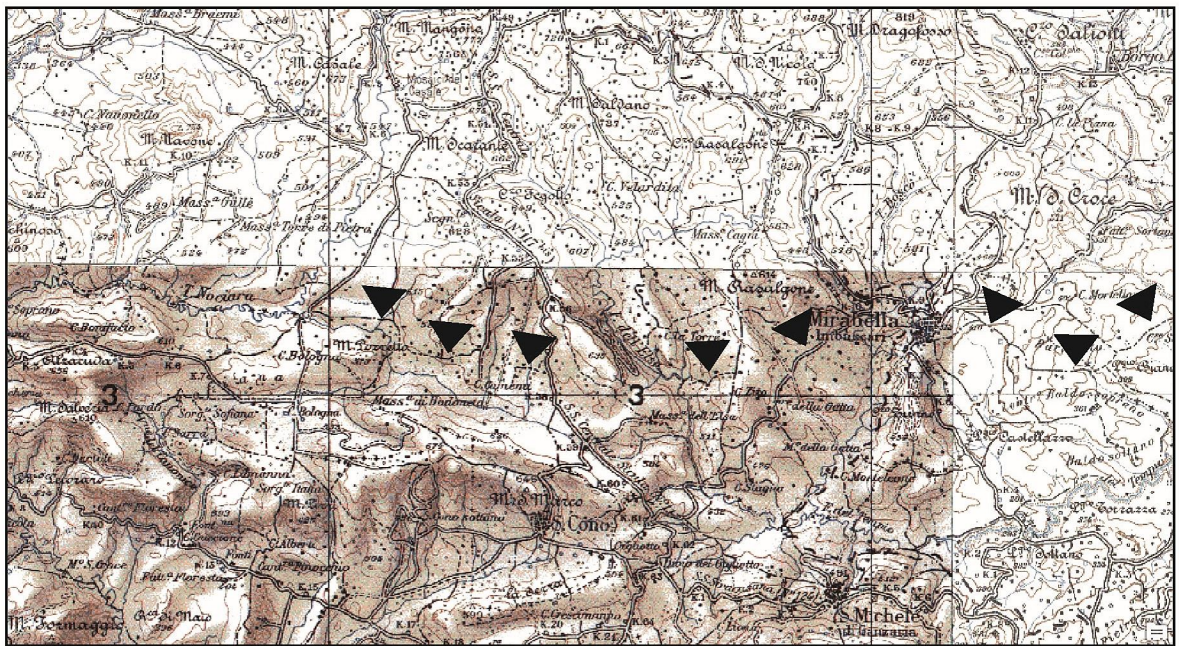
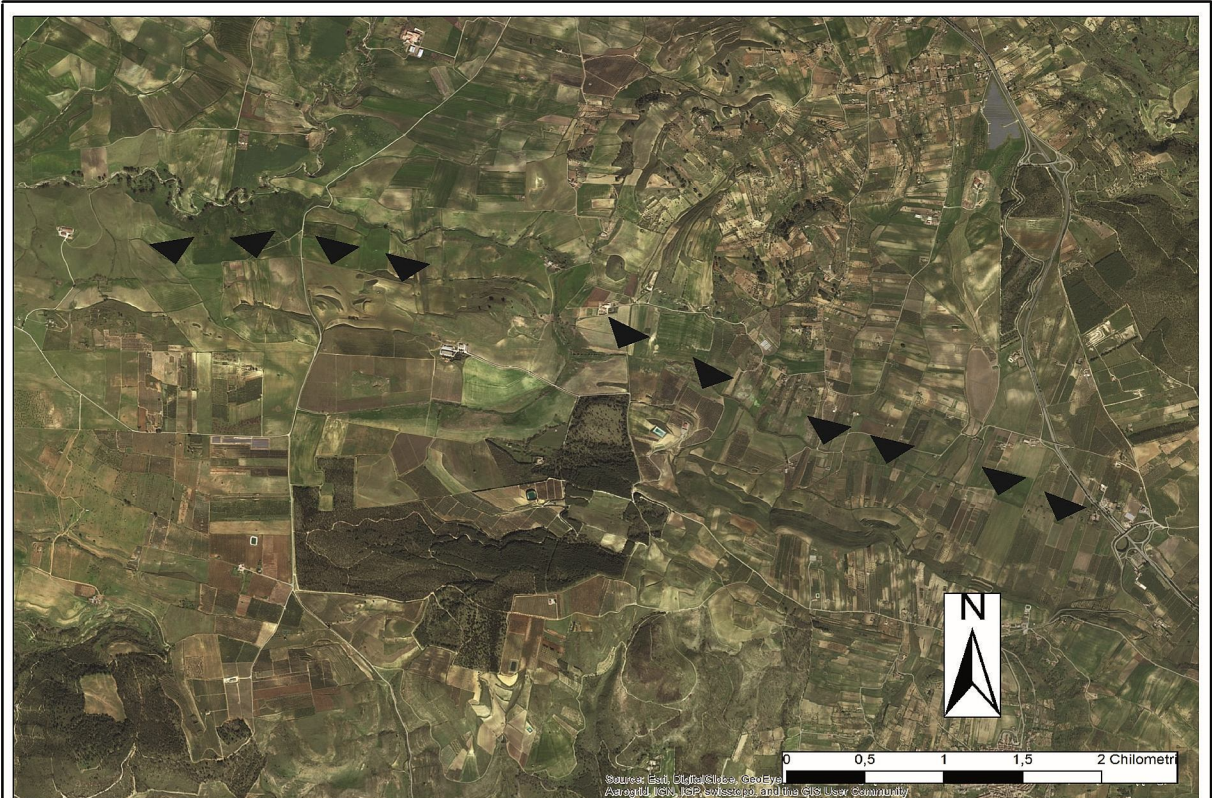


Fig. 1: Allineamento di sentieri e mulattiere presso Mirabella Imbaccari (IGM 100.000)



Fig. 2: Confronto tra il percorso creato tramite least cost analysis (in rosso) e le altre ipotesi di tracciato (in bianco).



*Fig.1: Allineamento a NE di Sofiana
(Ortofoto AGEA 2012)*



*Fig.2: Allineamento a NE di Sofiana
(IGM 25.000)*



*Fig. 1: Allineamento a NE di Sofiana
(Ortofoto da volo SAF 1962)*



*Fig. 2: Veduta del sentiero da Est
(foto di M. Sfacteria)*



*Fig. 1: Particolare dl basolato del sentiero
(foto di M. Sfacteria)*



*Fig. 2: Cippo rinvenuto lungo il sentiero
(foto di M. Sfacteria)*



Fig.1: Parcellizzazioni a sudest di Sofiana

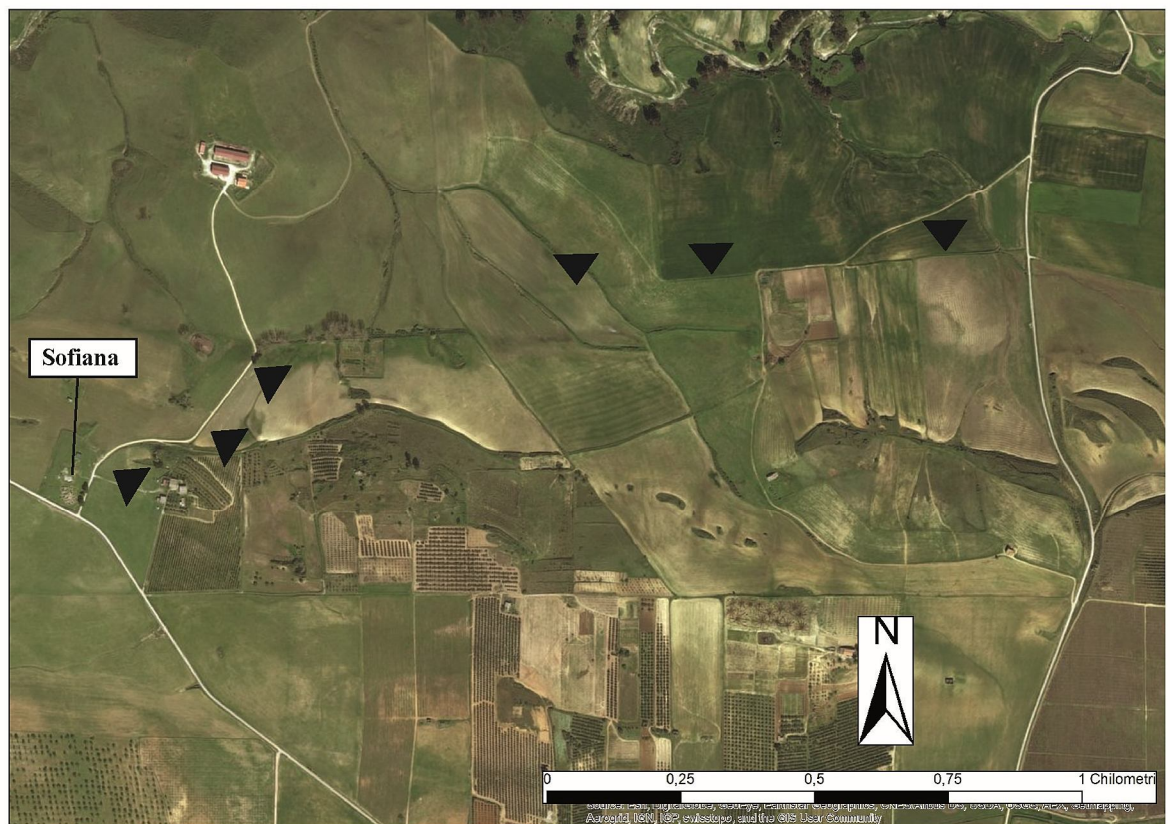


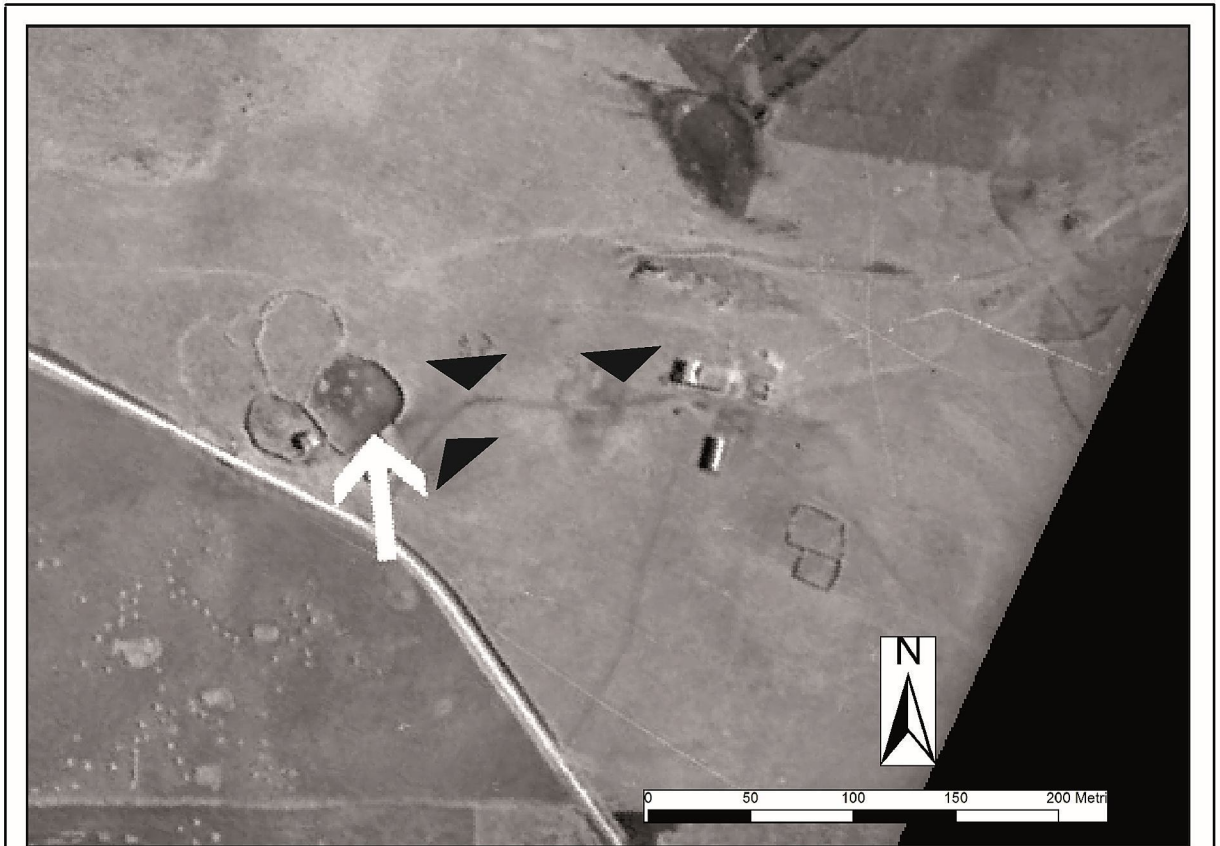
Fig. 2: Il sentiero a NE del sito e la strada di ingresso



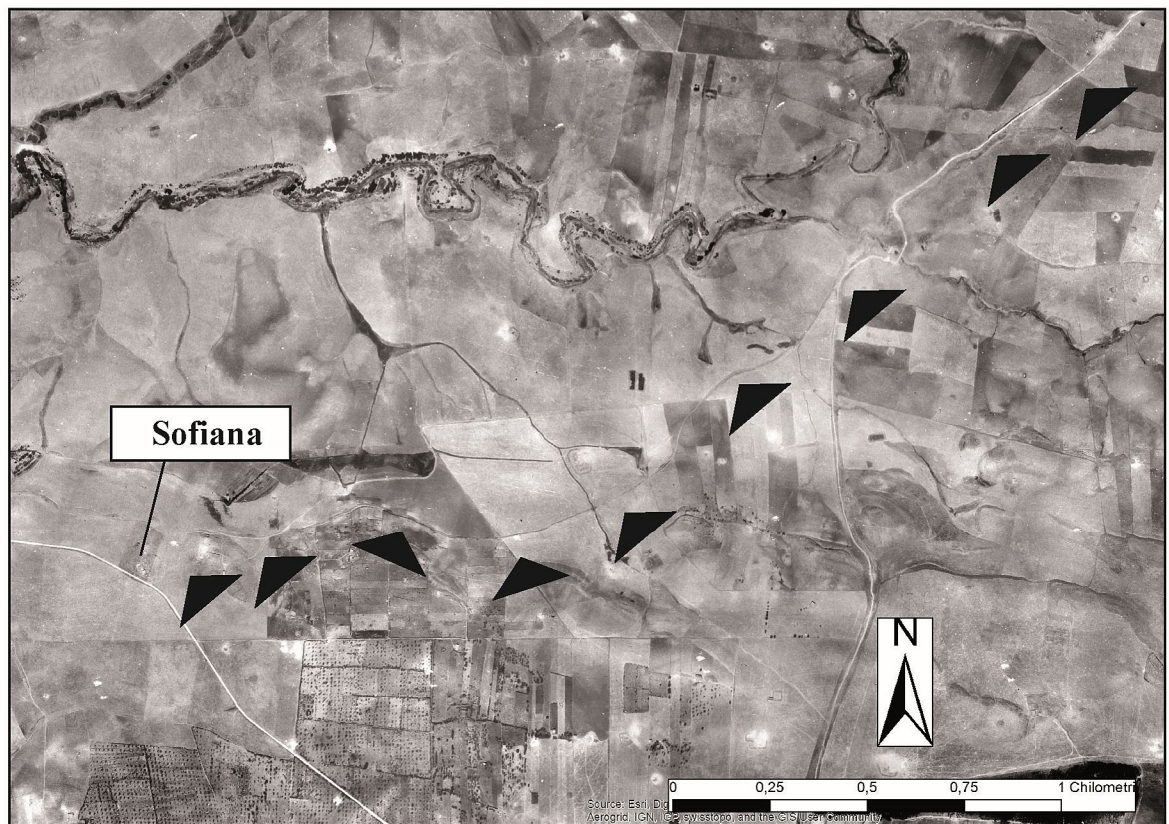
Fig. 1: Il sito di Sofiana e la strada bianca che lo attraversa.



Fig. 2: Particolare della strada bianca che attraversa il sito di Sofiana (foto di M. Sfacteria)



*Fig.1: La strada che attraversa il sito di Sofiana.
La freccia bianca indica l'area degli scavi (foto IGM 1938)*



*Fig.2: Prolungamento verso nord della strada che attraversa il sito di Sofiana
(foto SAF 1962)*

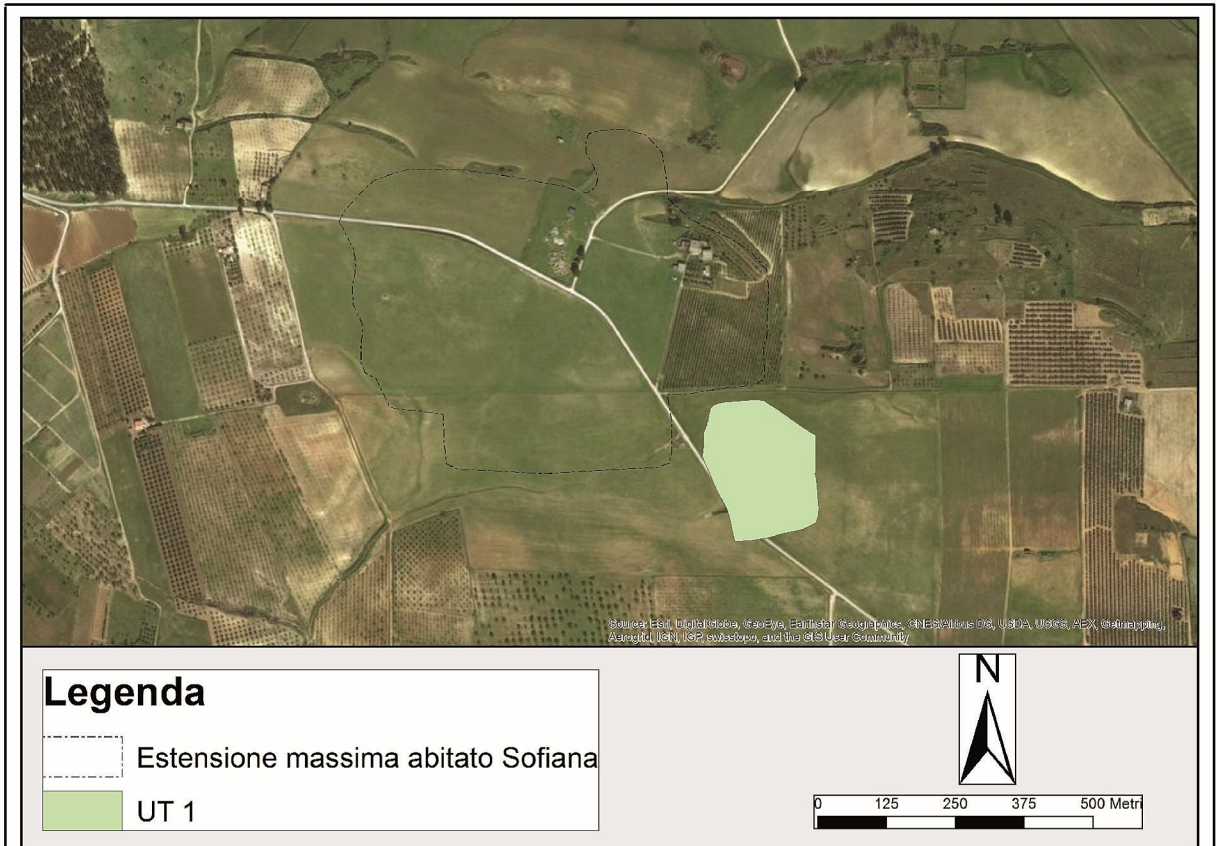


Fig.1: La UT1 presso Sofiana

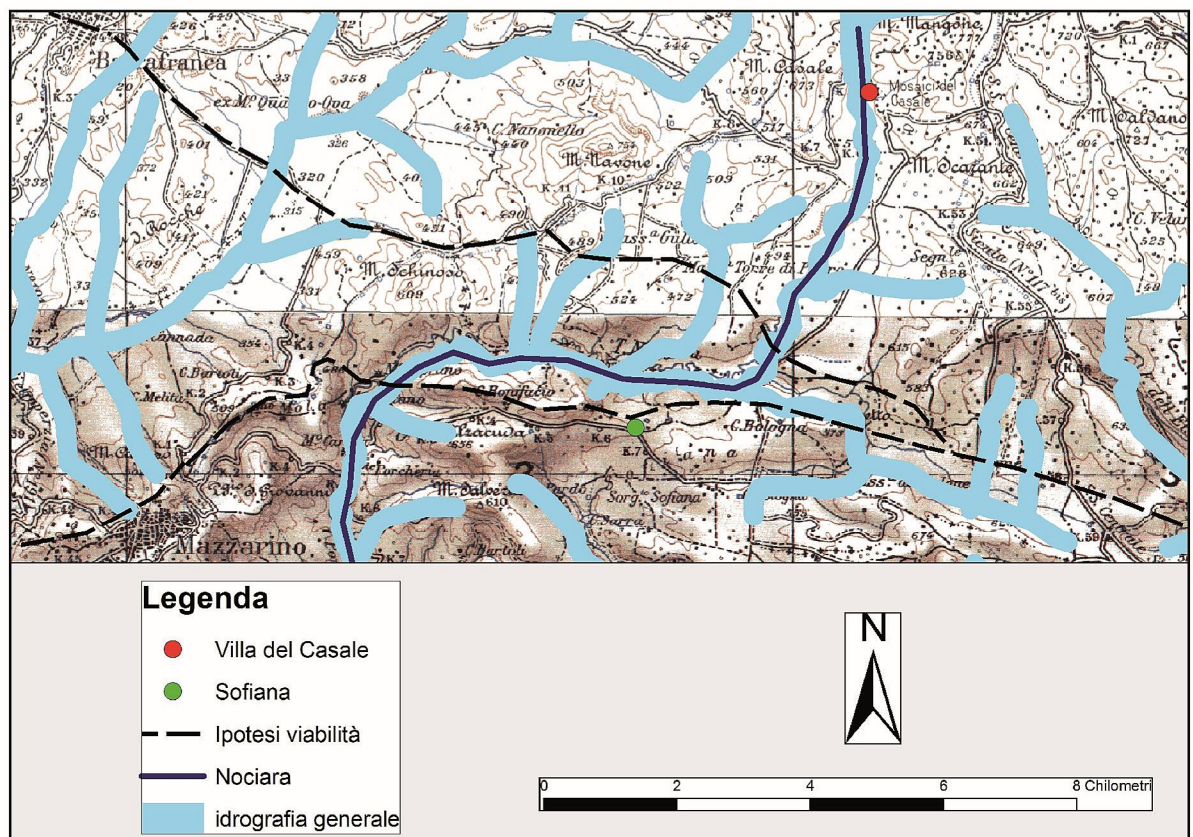


Fig.2: Situazione idrografica del territorio compreso tra Mazzarino e Piazza Armerina

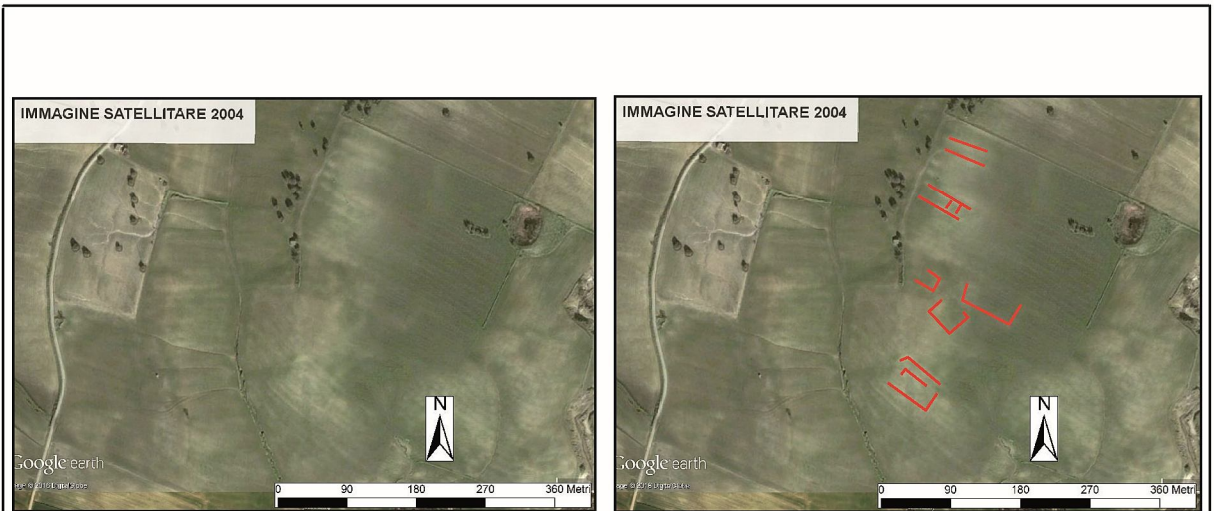


Fig.1: Anomalie a sud di Torre di Pietro

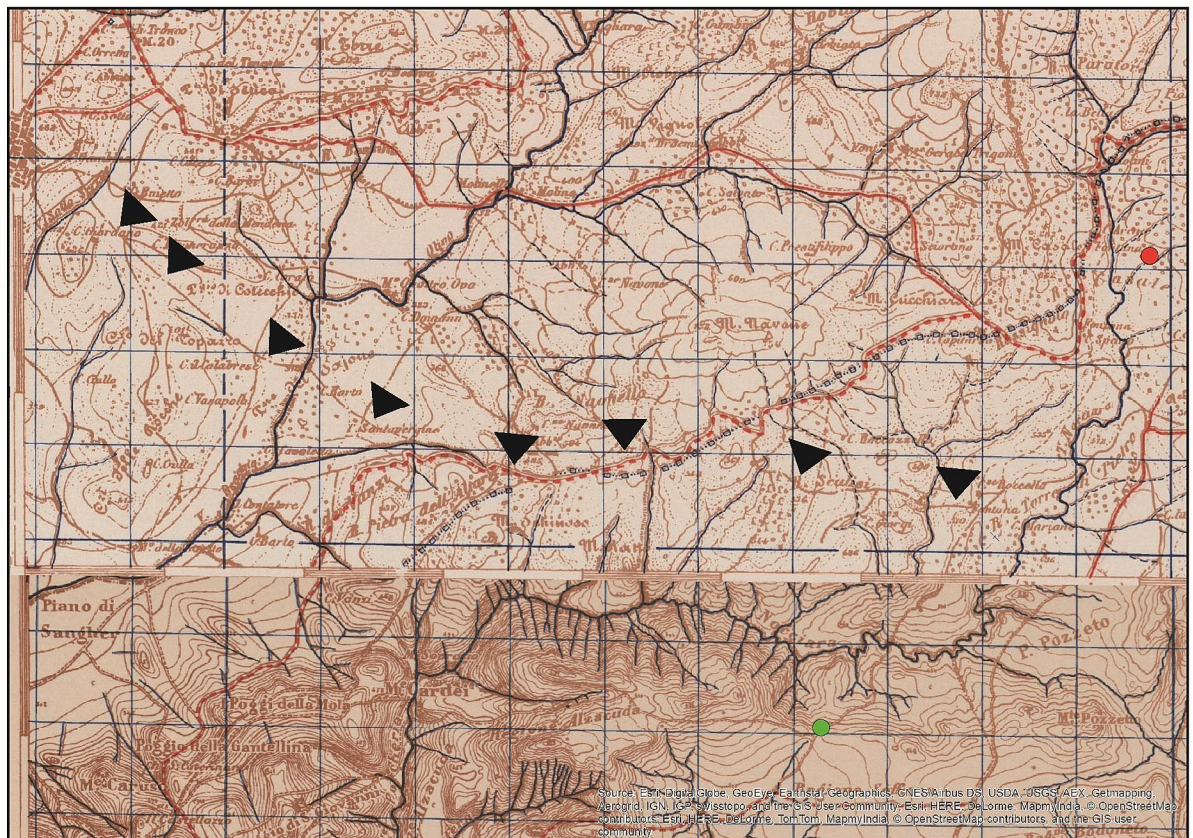


Fig.2: Mulattiera visibile nella Carta Topografica 50.000 del 1925.

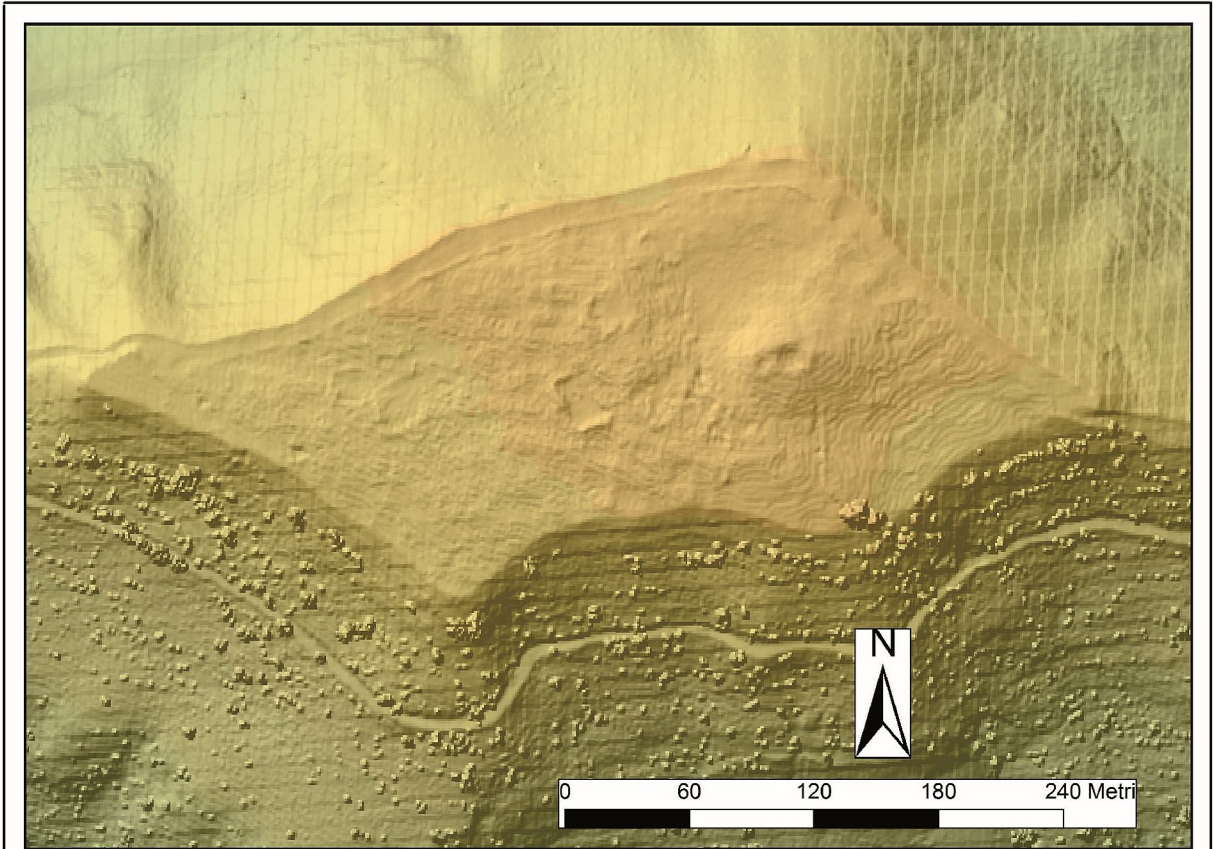
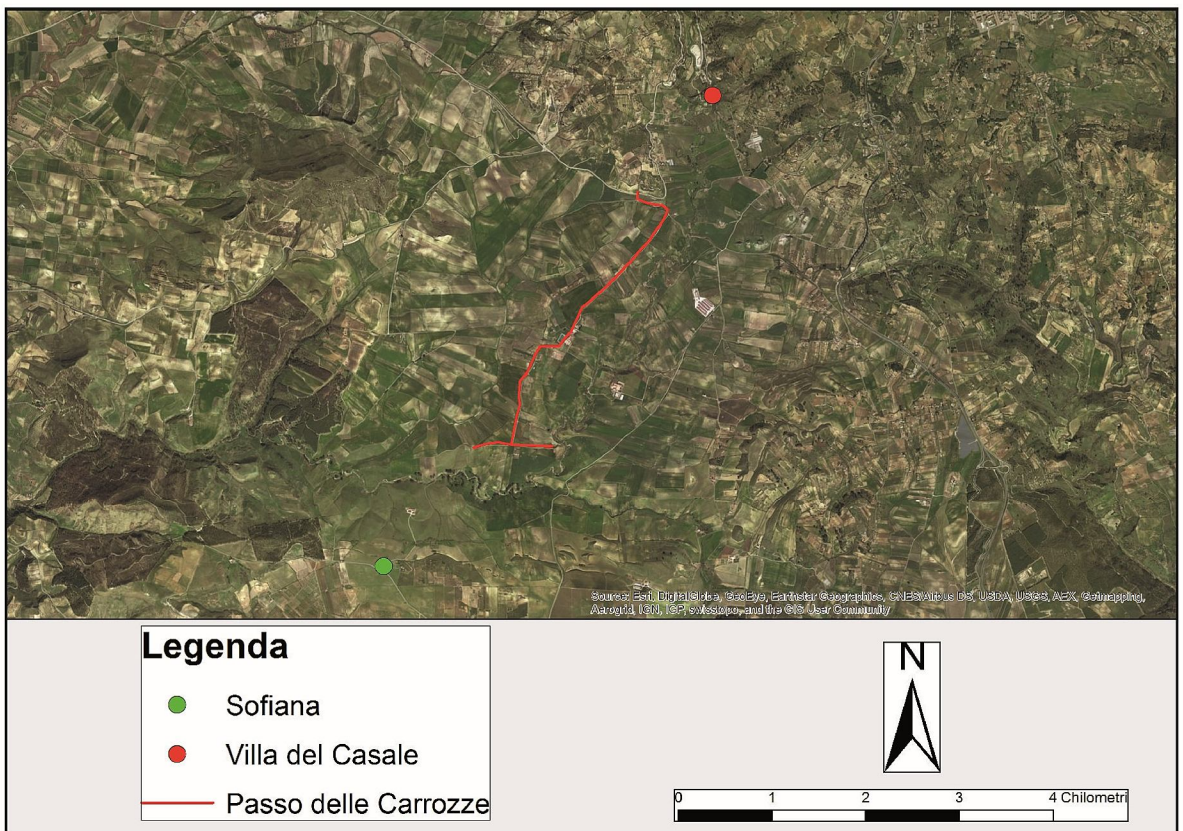


Fig.1: Scansione LiDAR di Monte Navone; è possibile vedere le strutture in luce



- Legenda**
- Sofiana
 - Villa del Casale
 - Passo delle Carrozze

Fig.2: Estensione odierna del Passo delle Carrozze

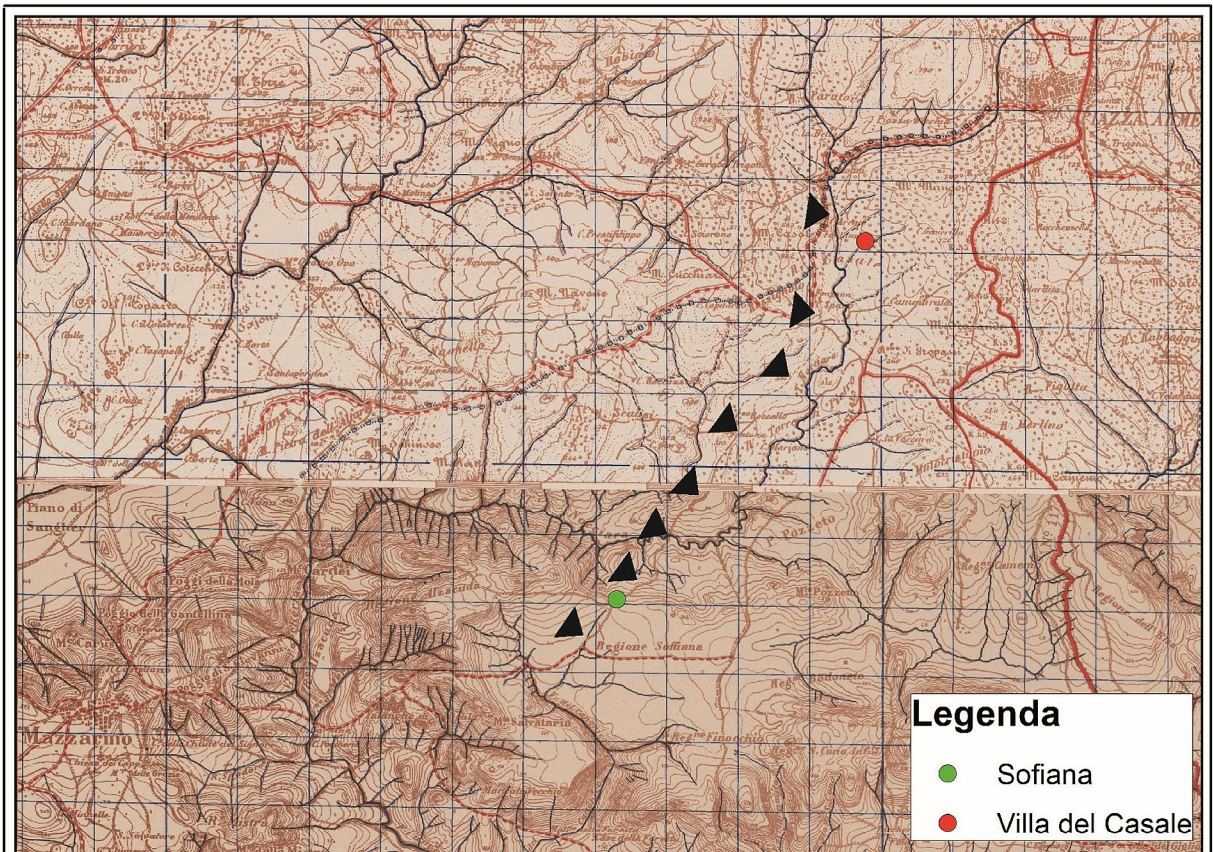


Fig.1: Il Passo delle Carrozze nella cartografia dell'Army Map Service



*Fig.2: La Basilica Paleocristiana di Sofiana
(foto di P. Nannini)*



Fig.1: Particolare della
 "Pianta topografica del territorio di Mazzarino" dell'architetto Ignazio Margani del 182



Fig.2: Localizzazione del sito in C.da S. Salvatore

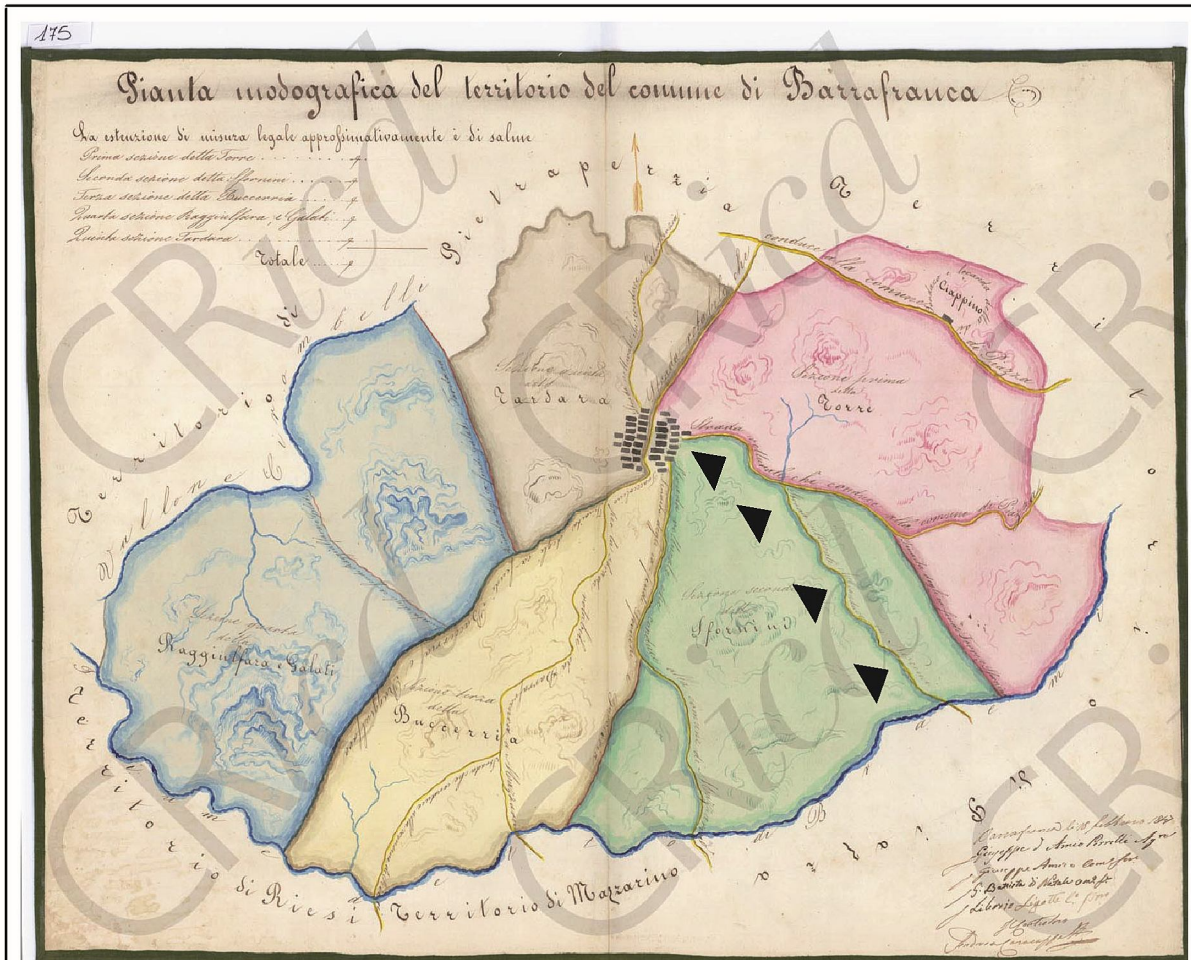


Fig. 1: la strada che conduce a Barrafranca nella mappa del Catasto Borbonico



Fig. 2: La strada che conduce a Barrafranca, come compariva nel 1967



Fig. 1: La Regia Trazzera Barrafranca Sommantino, oggi in parte mulattiera ed in parte ricalcata dalla SR13



Legenda

- | | |
|--|--|
| ■ Aree complesse: città | ● Manifatti isolati |
| ■ Aree complesse di entità minore: abitati, villaggi | ◆ Manifatti per l'acqua |
| ▲ Insedimenti: grotte e ripari | — Viabilità antica |
| ● Insedimenti: necropoli | ⊕ Aree delle strutture marine, sottomarine e dei relitti |
| ▲ Insedimenti: abitazioni in grotta | ○ Resti paleontologici, paleontologici e paleotettonici |
| ● Insedimenti: ville e casali | ▲ Aree di interesse archeologico |
| ● Insedimenti: frequentazioni | ▲ Segnalazioni |
| ● Insedimenti: cave | |

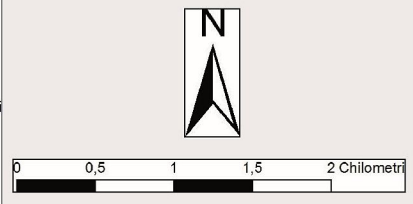


Fig. 2: Localizzazione della c.da Vicario

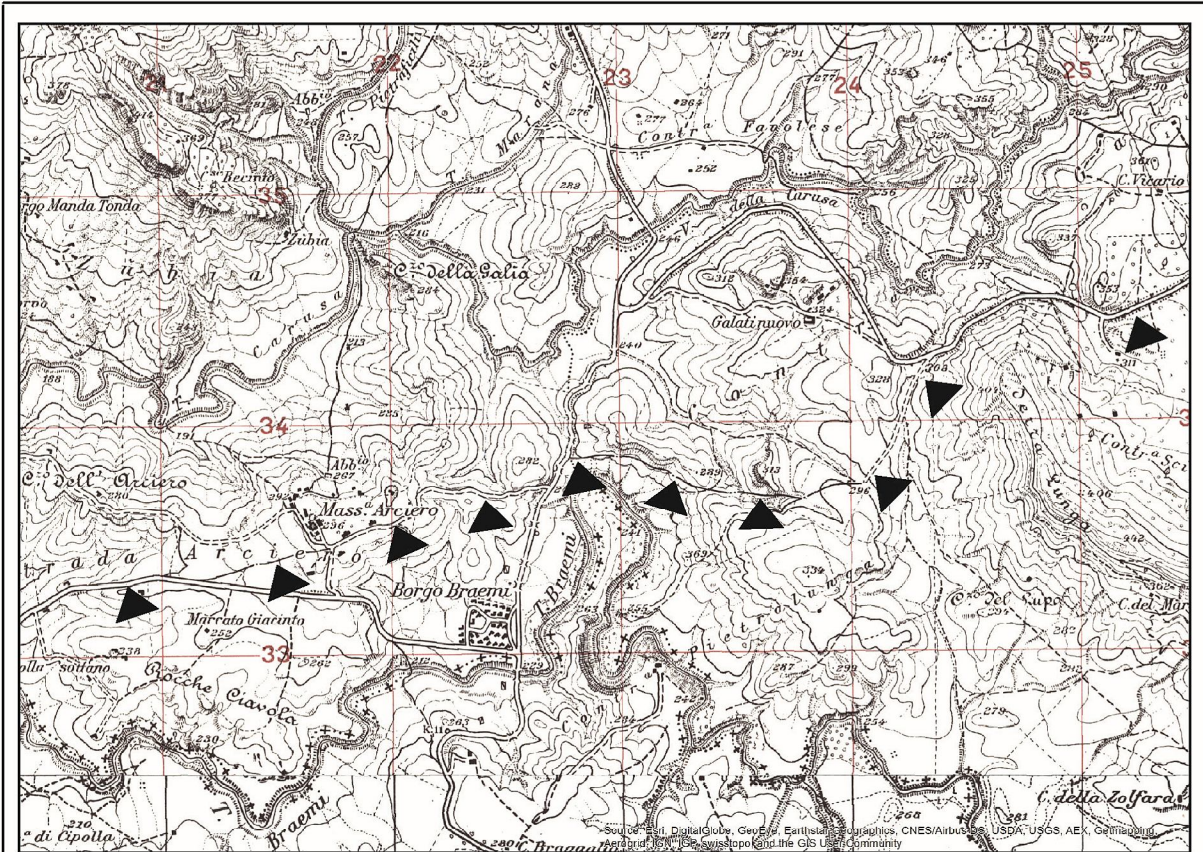


Fig.1: La Regia Trazzera Barrafranca Sommatino, oggi in parte mulattiera ed in parte ricalcata dalla SR13



Fig.2: Il centro abitato di Sommatino rappresentato nella mappa del Catasto Borbonico

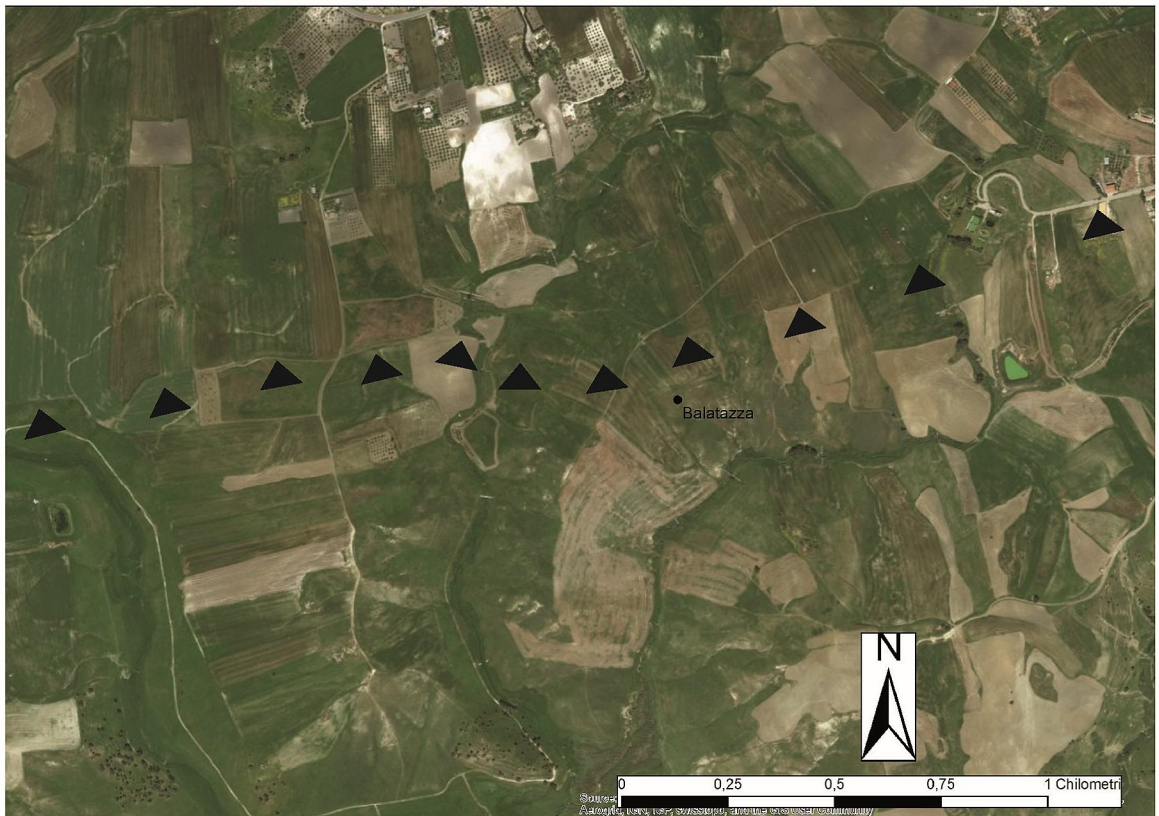


Fig.1: Particolare della traccia di viabilità ricostruibile in località Balatazza

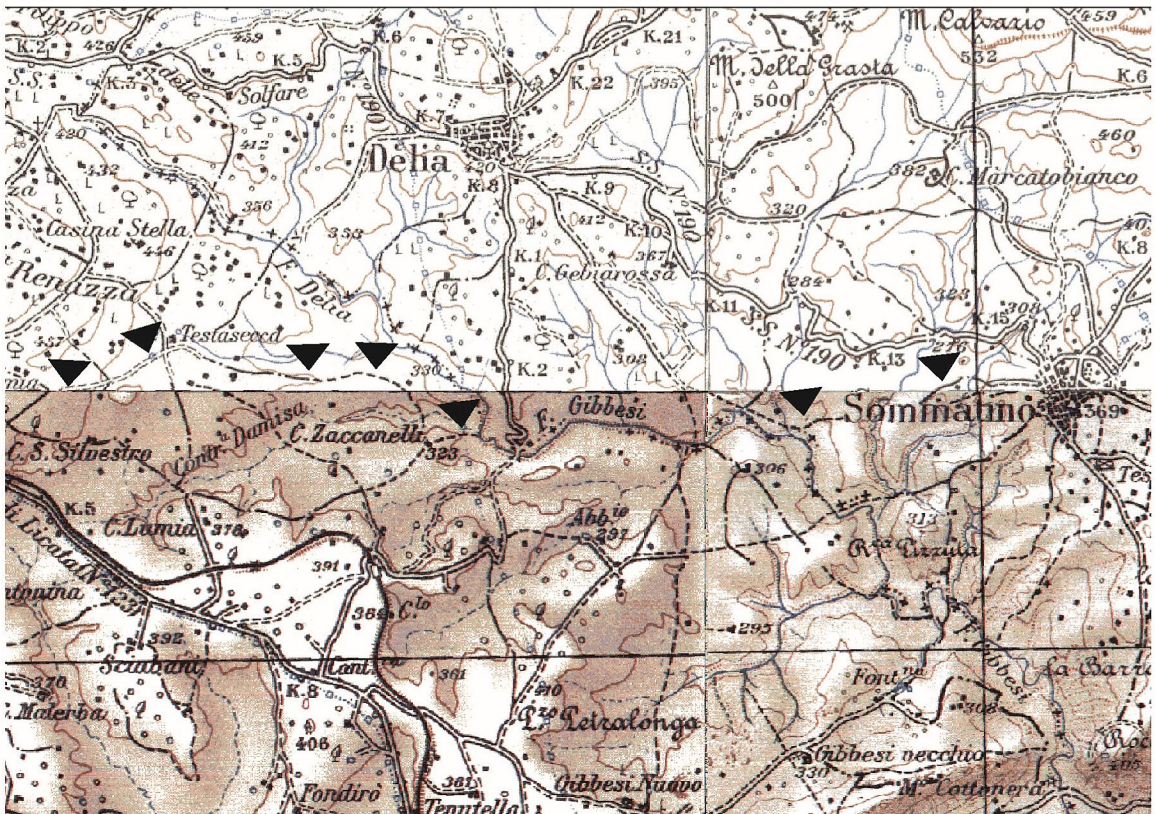


Fig.2: Sentieri tra Sommatino e Canicatti

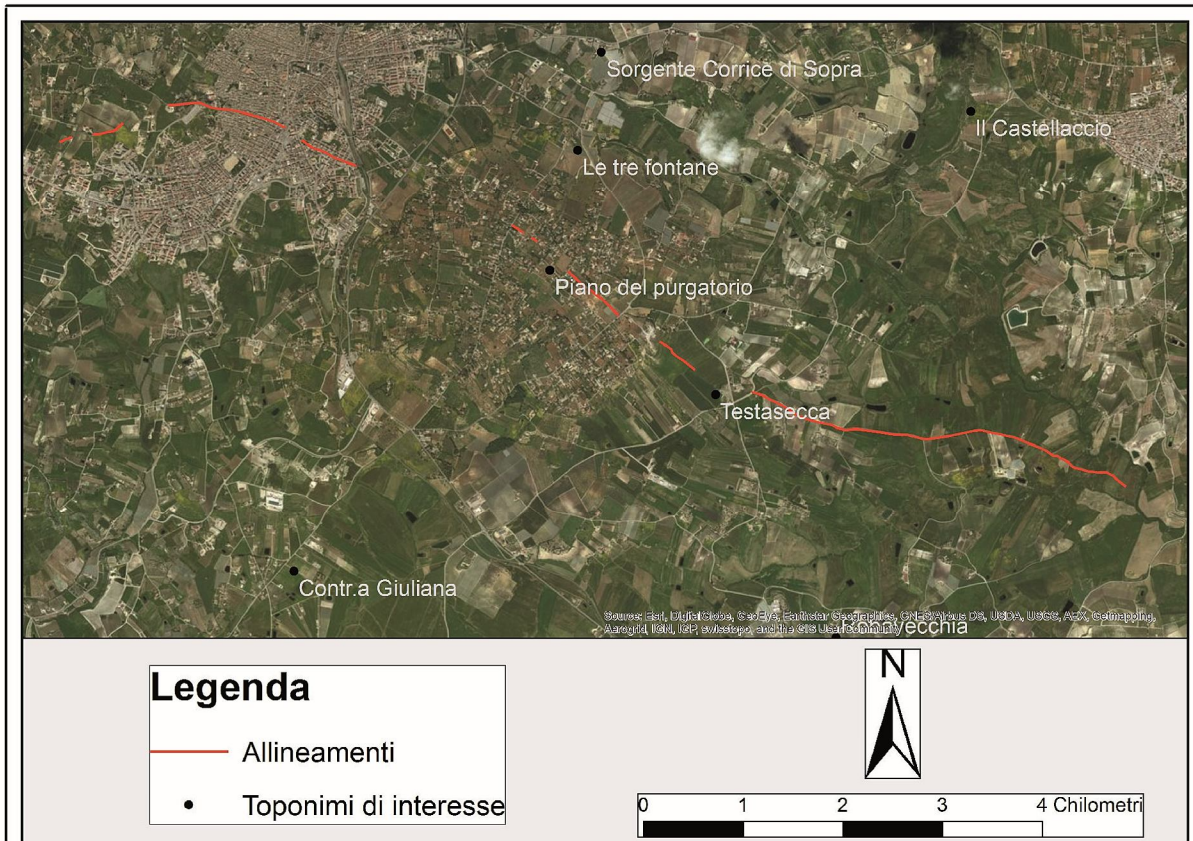


Fig. 1: Ricostruzione della parte di tracciato che attraversa Canicattì



Fig. 2: Particolare del centro urbano di Canicattì (ortofoto AIMA 1988-1989)

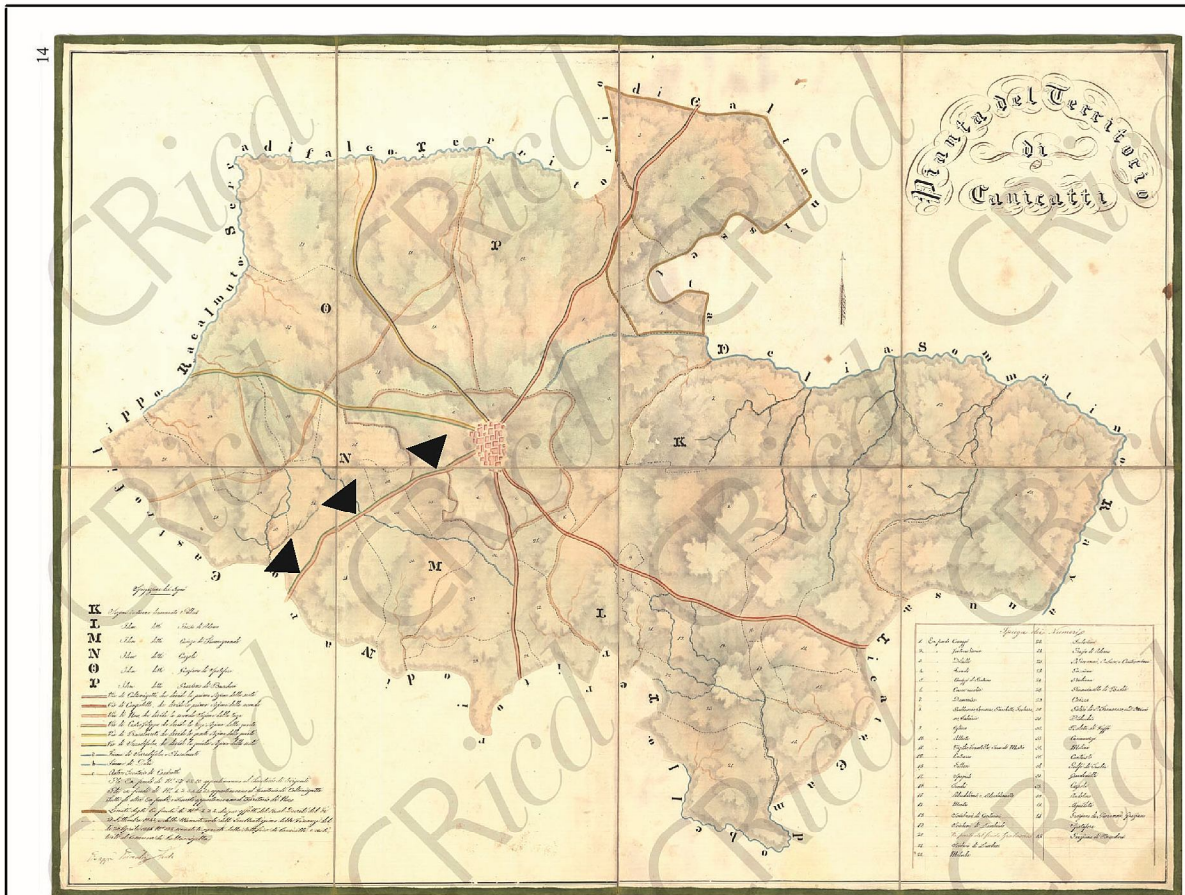


Fig.1: Mappa del Catasto Borbonico con parte della strada verso Castrofiliippo

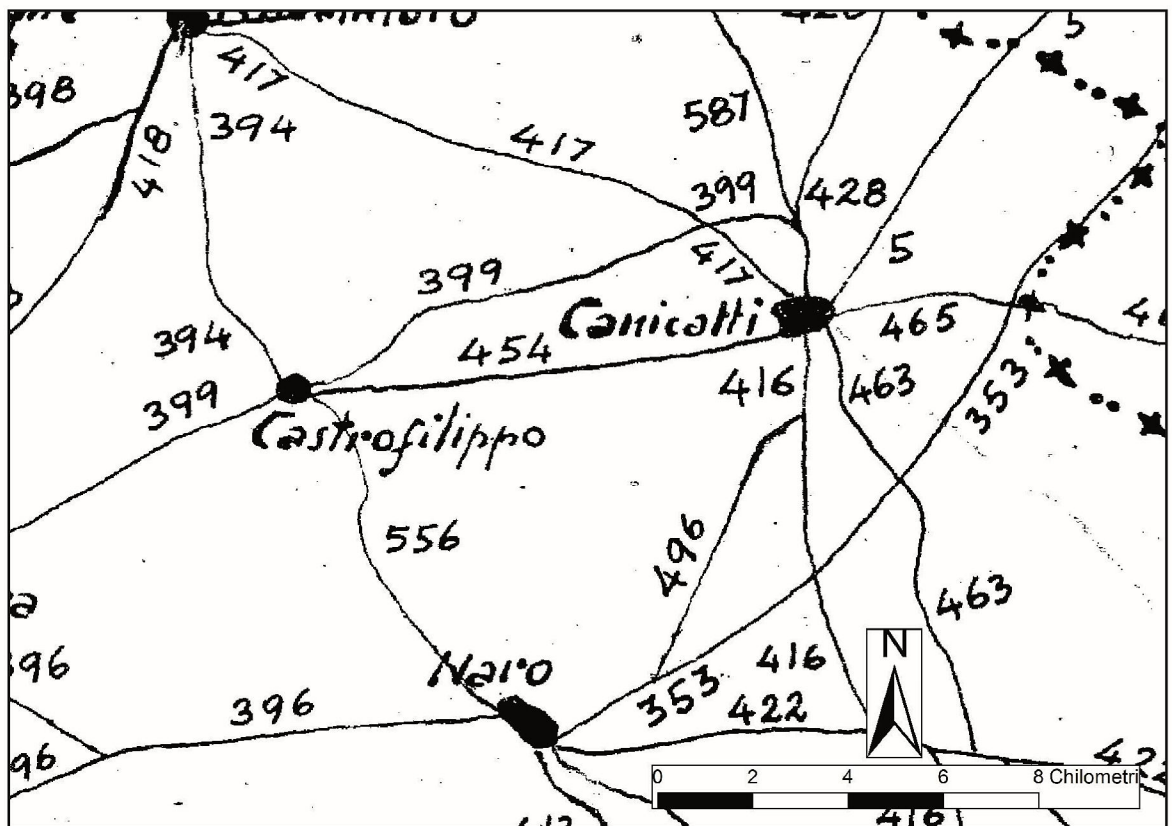


Fig. 2: La trazzera 454 Canicattì-Castrofiliippo nella Carta delle Trazzere di Sicilia



Fig. 1: La strada da Canicatti a Favara nella carta del Von Schmettau

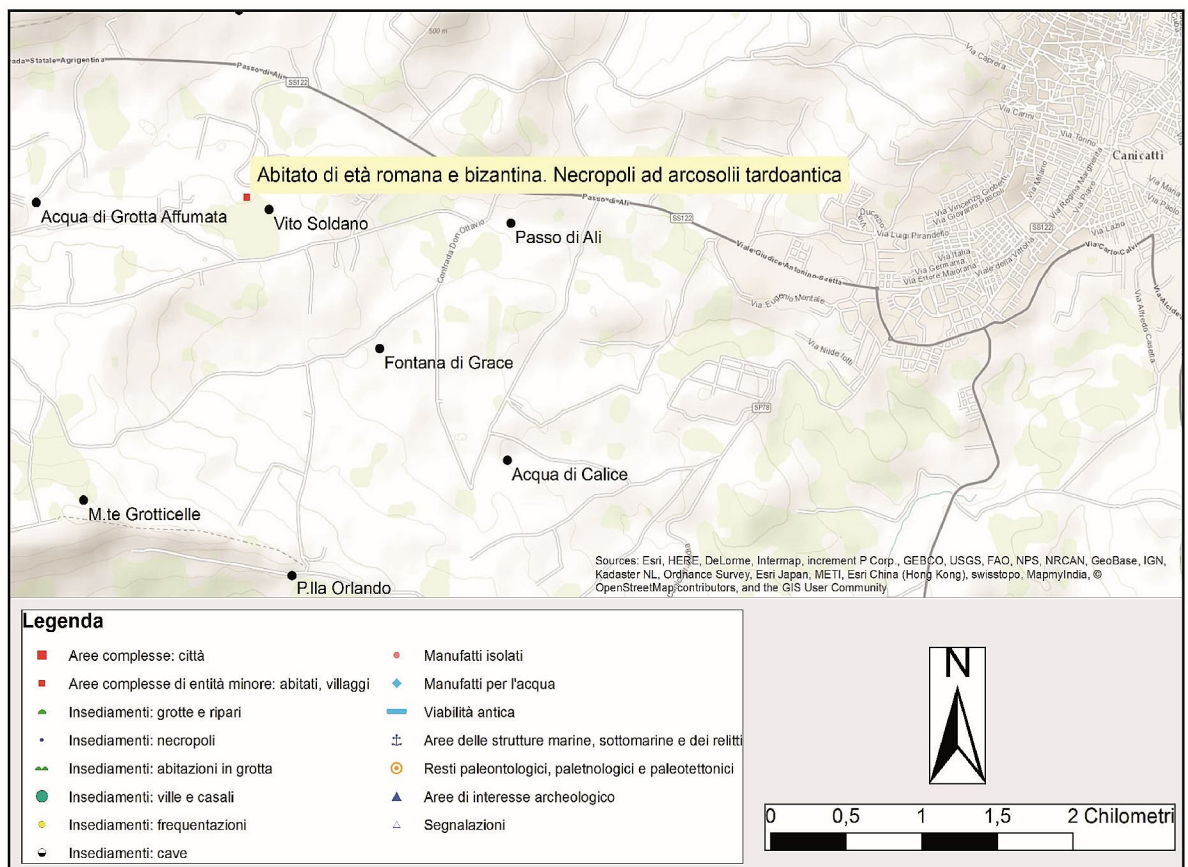


Fig. 2: Localizzazione del sito di Vito Soldano

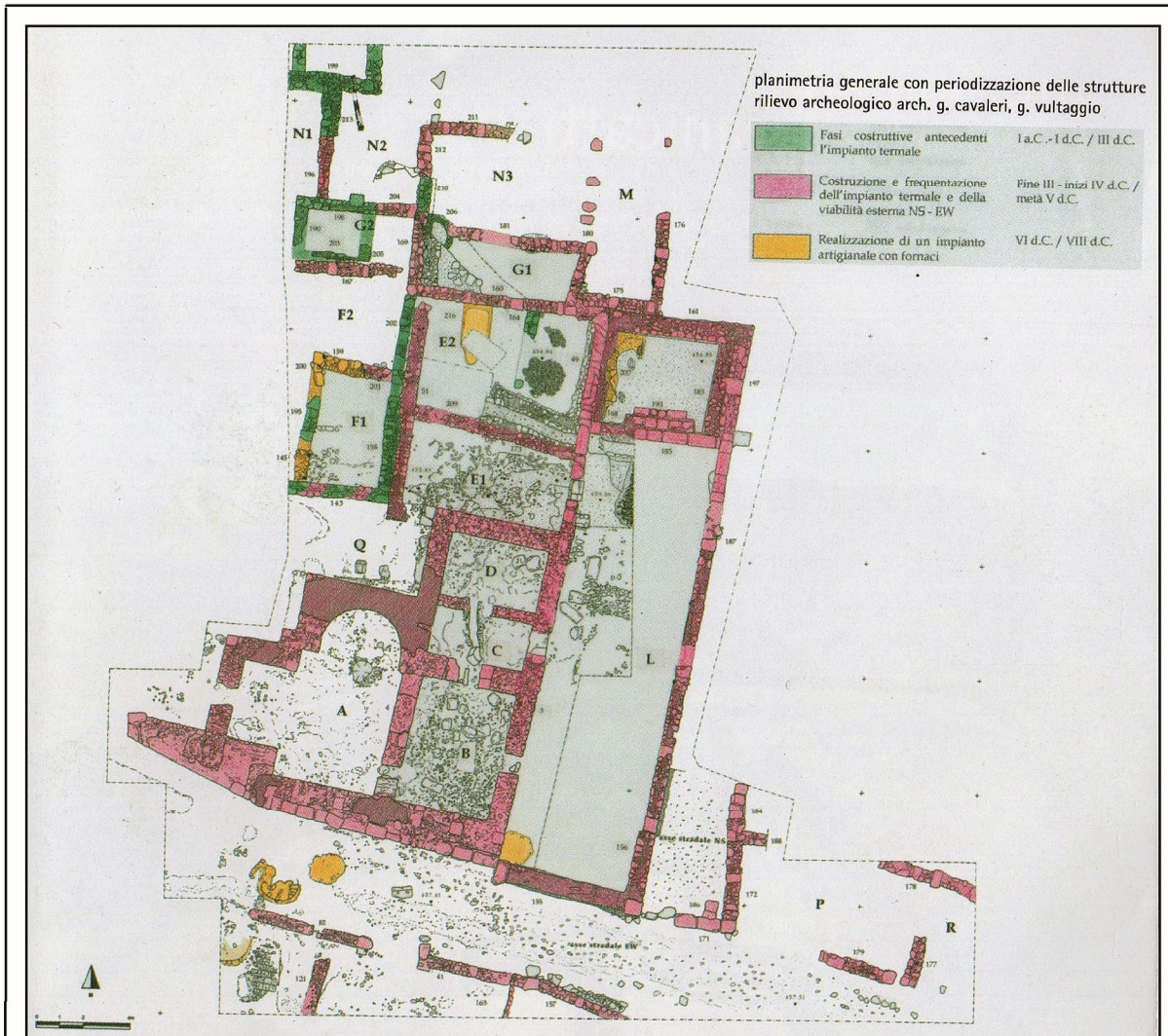


Fig.1: Il sito di Vito Soldano

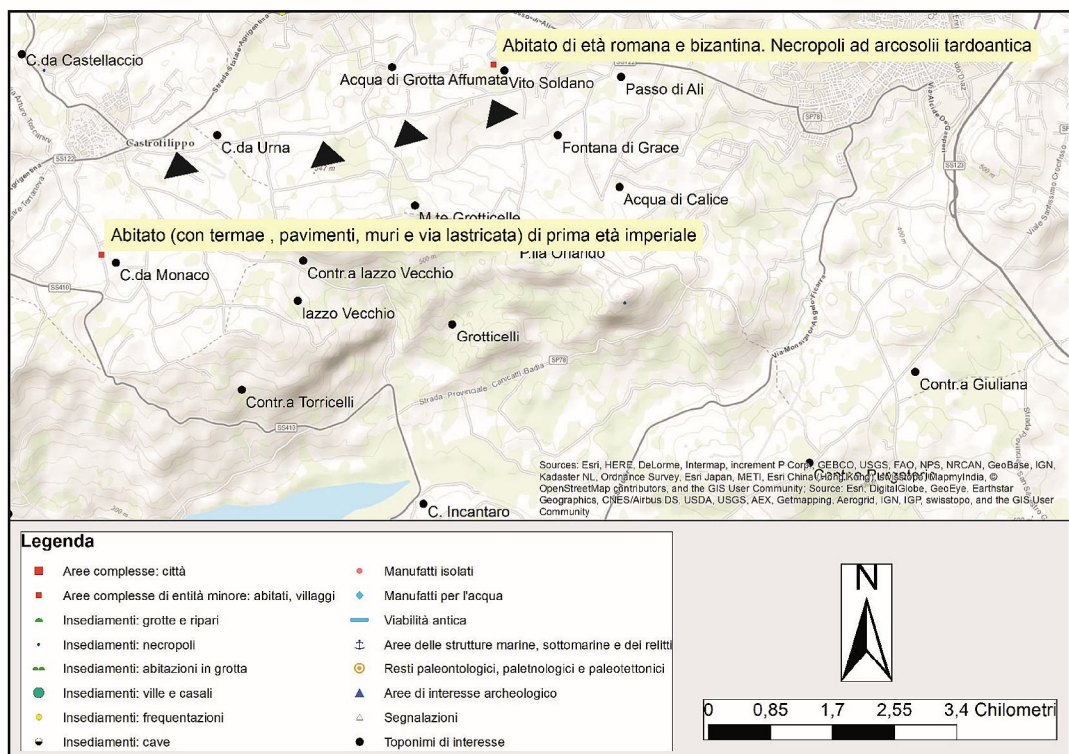


Fig.1: Localizzazione del sito di C.da Monaco con indicazione della strada Canicattì-Castrofilippo

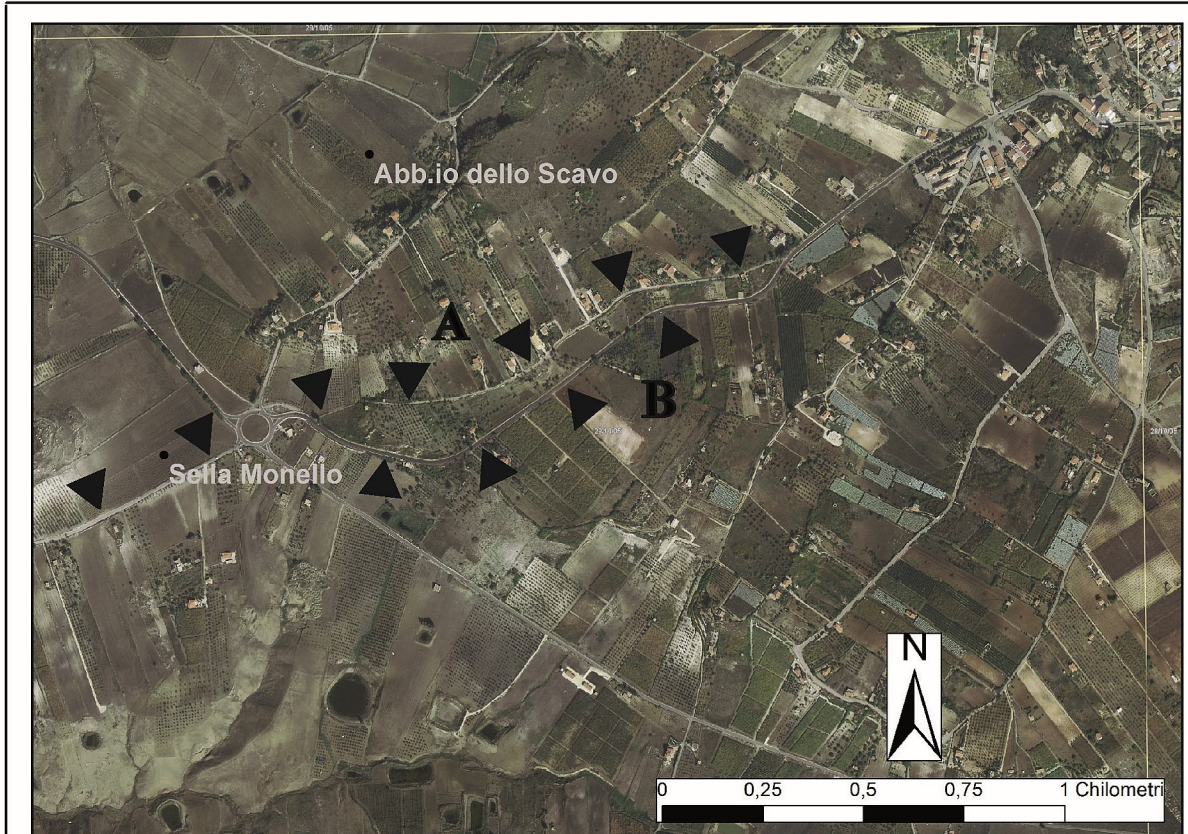


Fig.1: La strada ad ovest di Castrofilippo. A=sentiero più vecchio; B=strada nuova

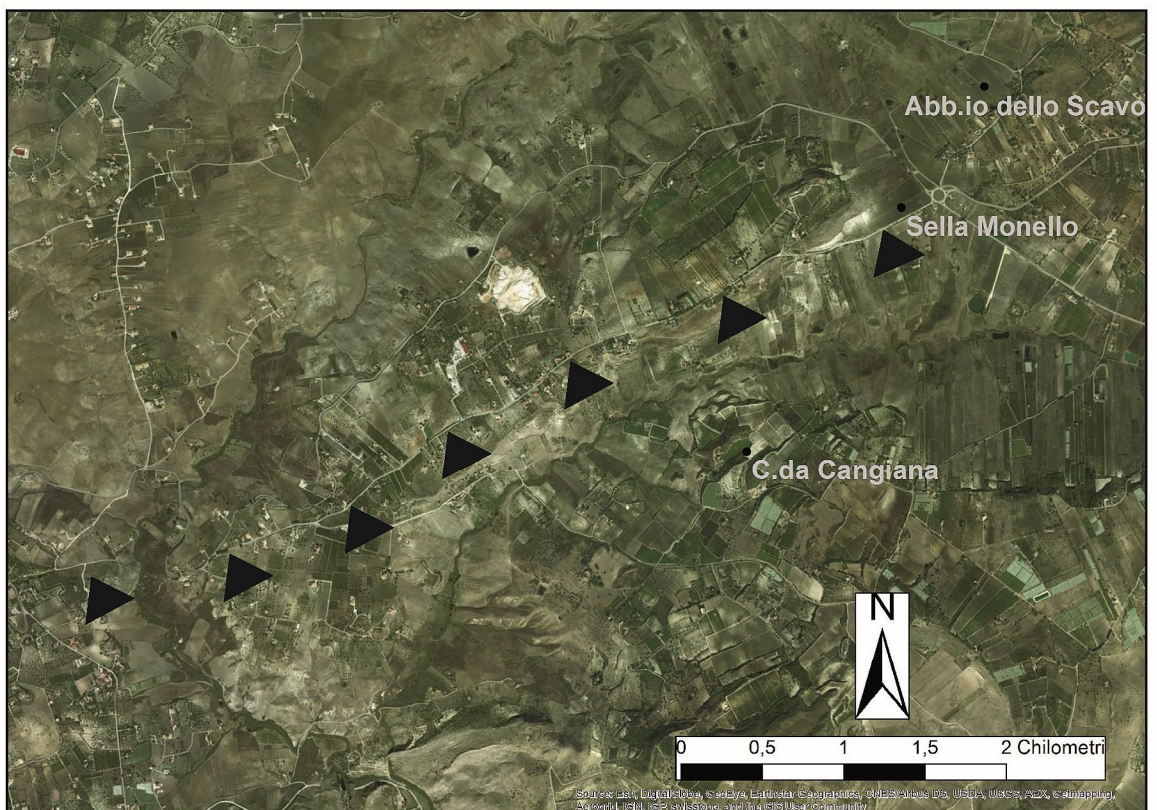


Fig.2: Prosecuzione della strada da Castrolillo a Favara



Fig.1: Il percorso da Favara ad Agrigento nella carta del Von Schmettau

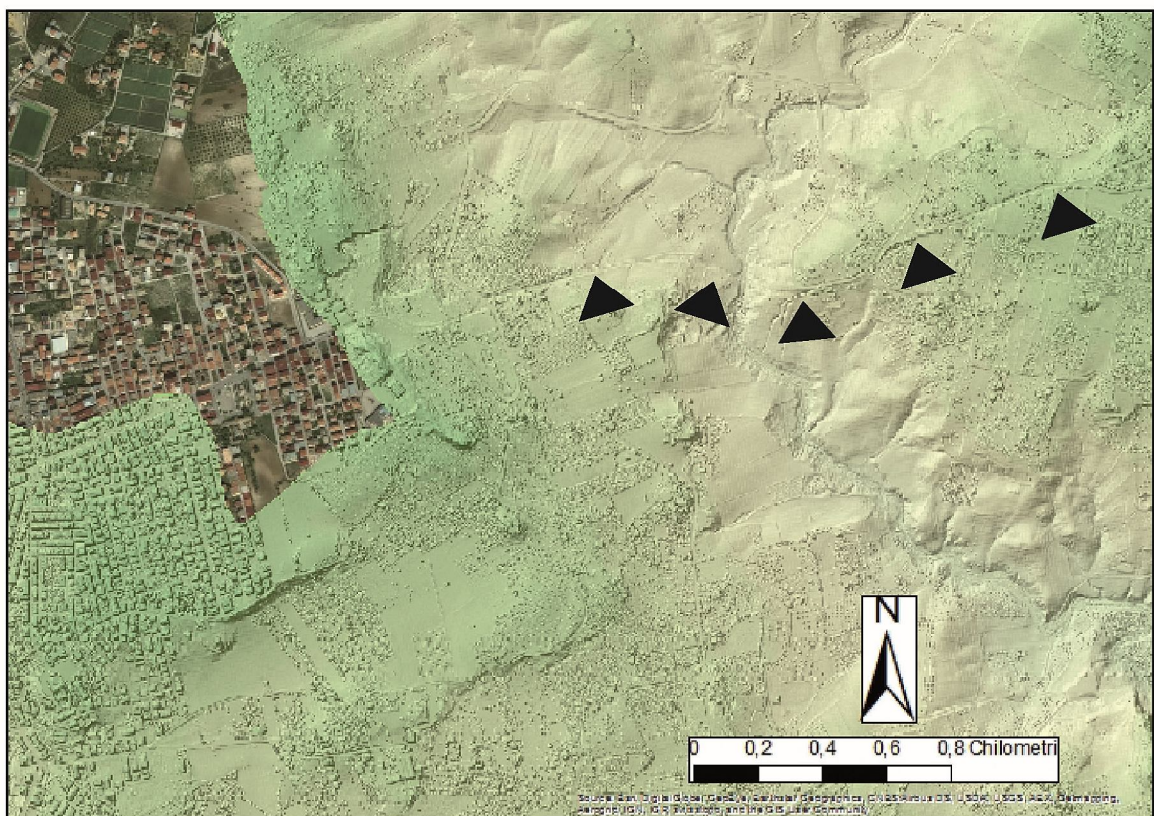


Fig.2: LiDAR nell'area dell'abitato di Favara. Traccia del sentiero che attraversava il fiume.

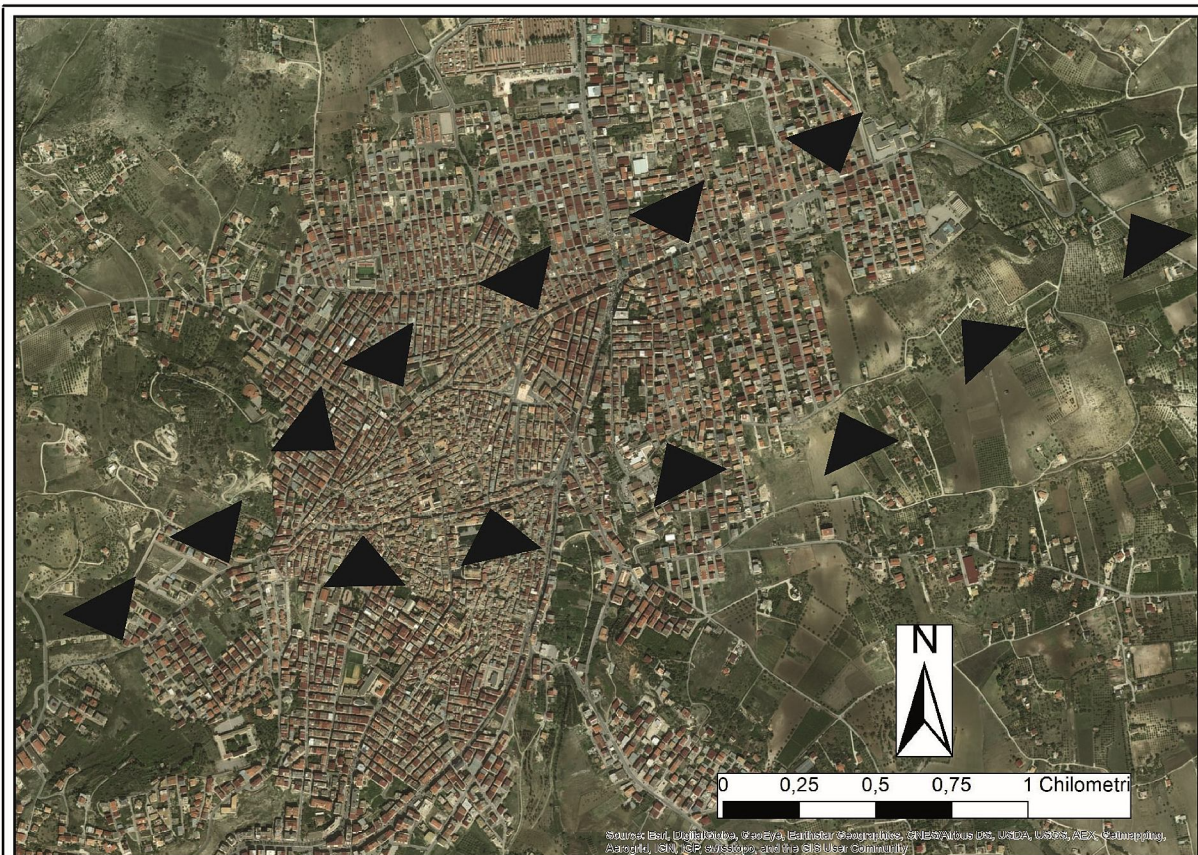


Fig. 1: Centro abitato di Favara. Due ipotesi di percorso.

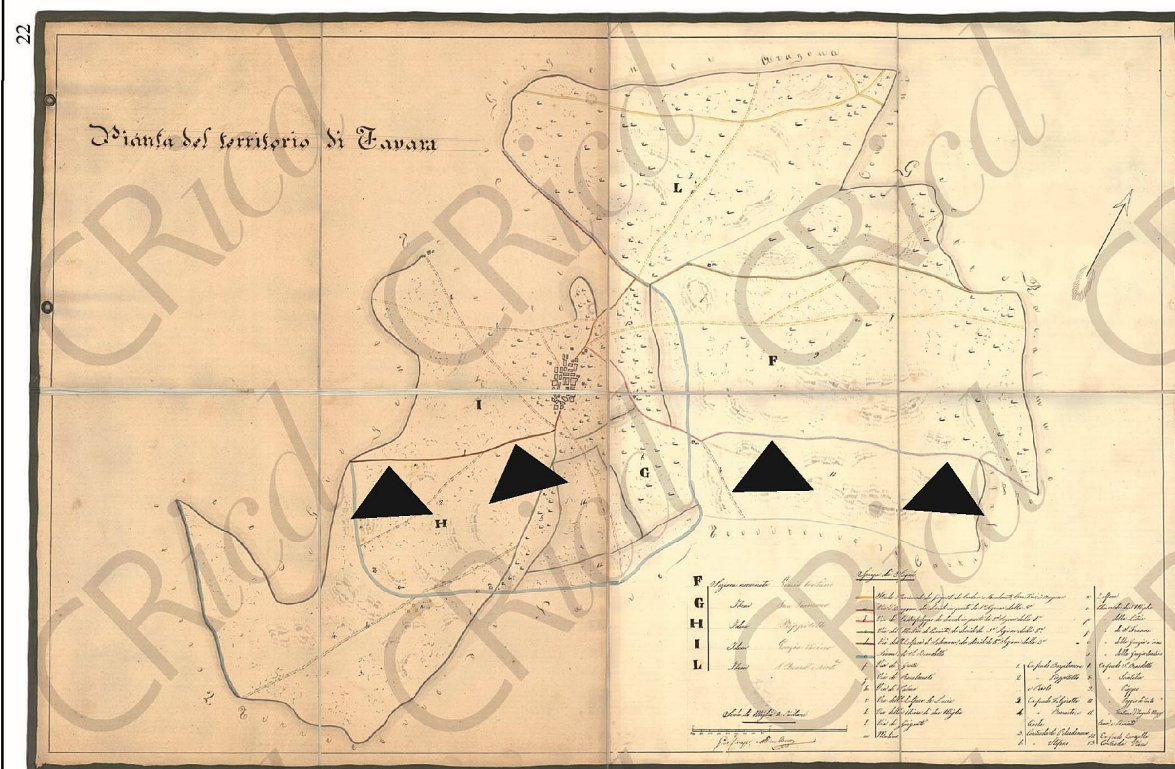


Fig. 2: Mappa del territorio di Favara del Catasto Borbonico.



Legenda

- | | |
|--|--|
| ● Toponimi di interesse | ◐ Insediamenti: cave |
| ■ Aree complesse: città | ● Manifatti isolati |
| ■ Aree complesse di entità minore: abitati, villaggi | ◆ Manifatti per l'acqua |
| ■ Insediamenti: grotte e ripari | — Viabilità antica |
| • Insediamenti: necropoli | ± Aree delle strutture marine, sottomarine e dei relitti |
| — Insediamenti: abitazioni in grotta | ○ Resti paleontologici, paleinologici e paleotettonici |
| ● Insediamenti: ville e casali | ▲ Aree di interesse archeologico |
| ● Insediamenti: frequentazioni | △ Segnalazioni |

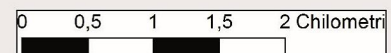


Fig. 1: I siti di c.da Saraceno e Rocca Stefano presso Favara

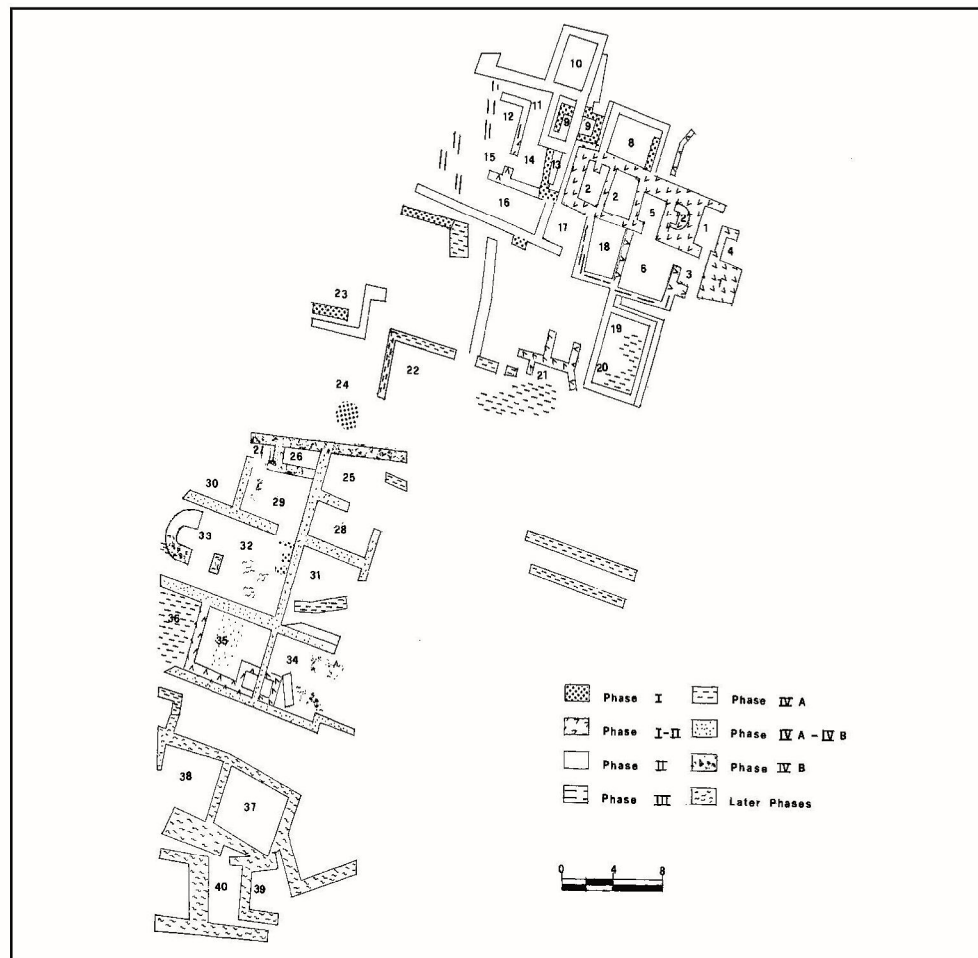


Fig. 2: villa in località Saraceno di Favara

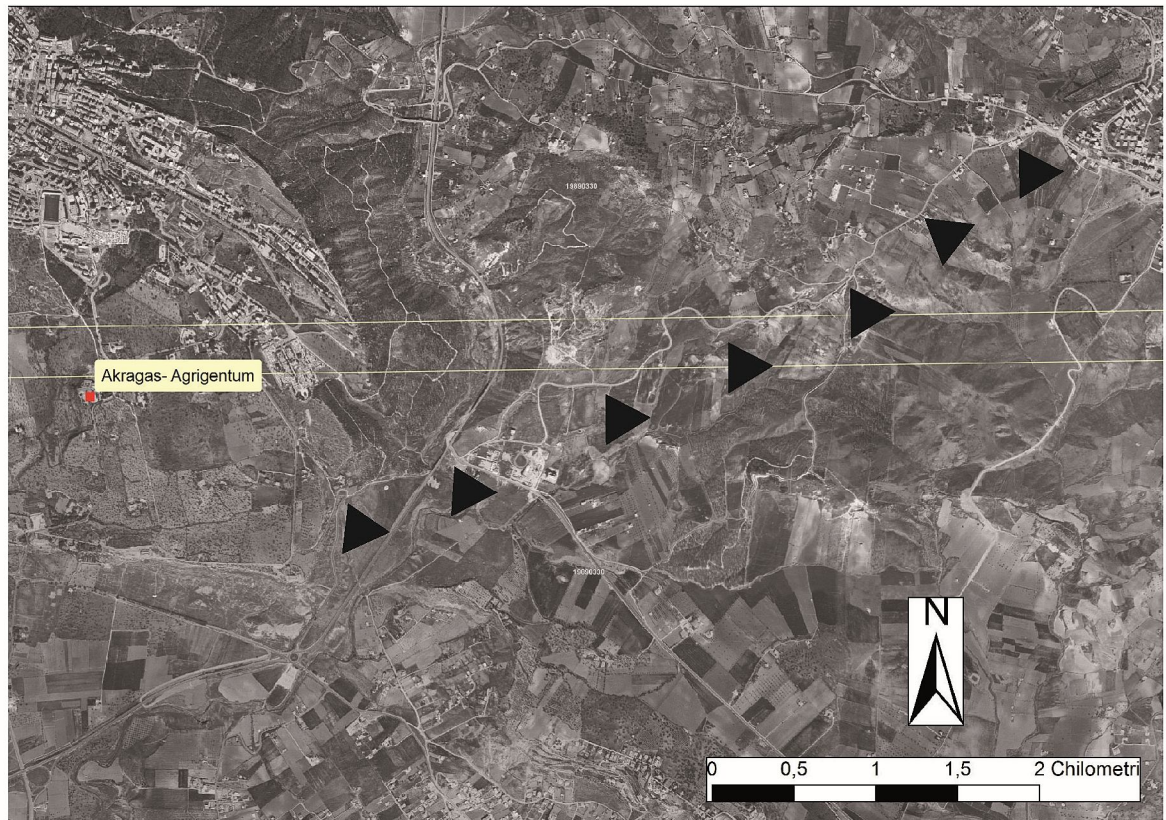


Fig. 1: L'ultimo tratto di percorso fino ad Agrigento antica

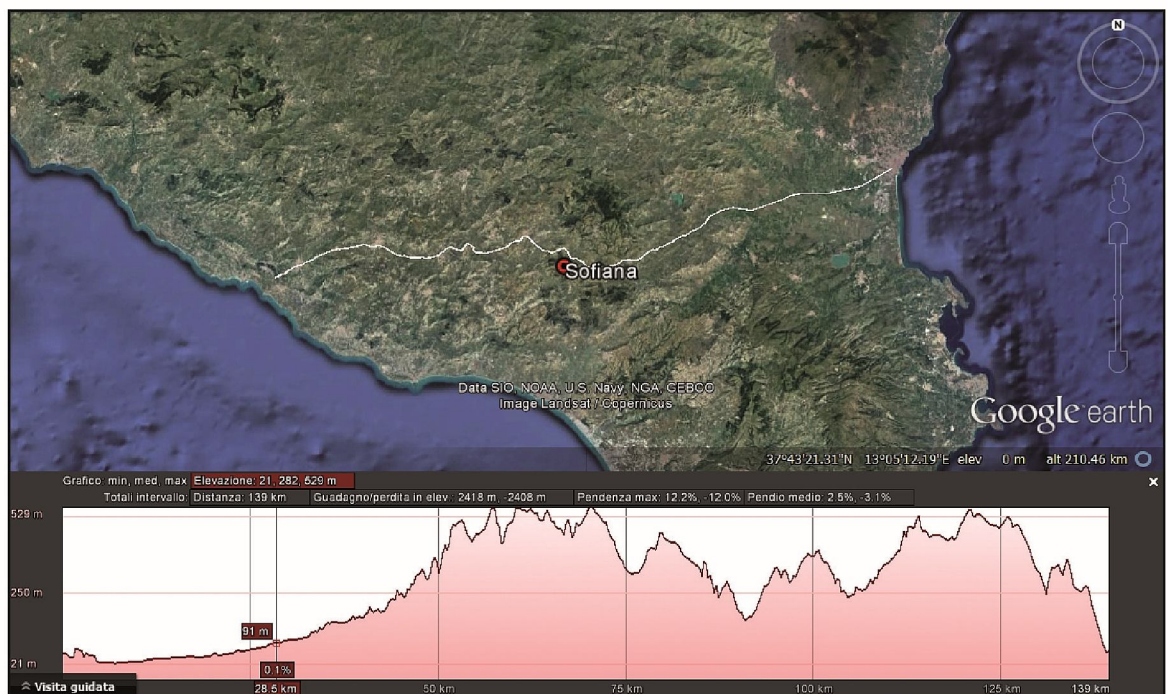


Fig. 2: Il percorso totale con il calcolo delle pendenze